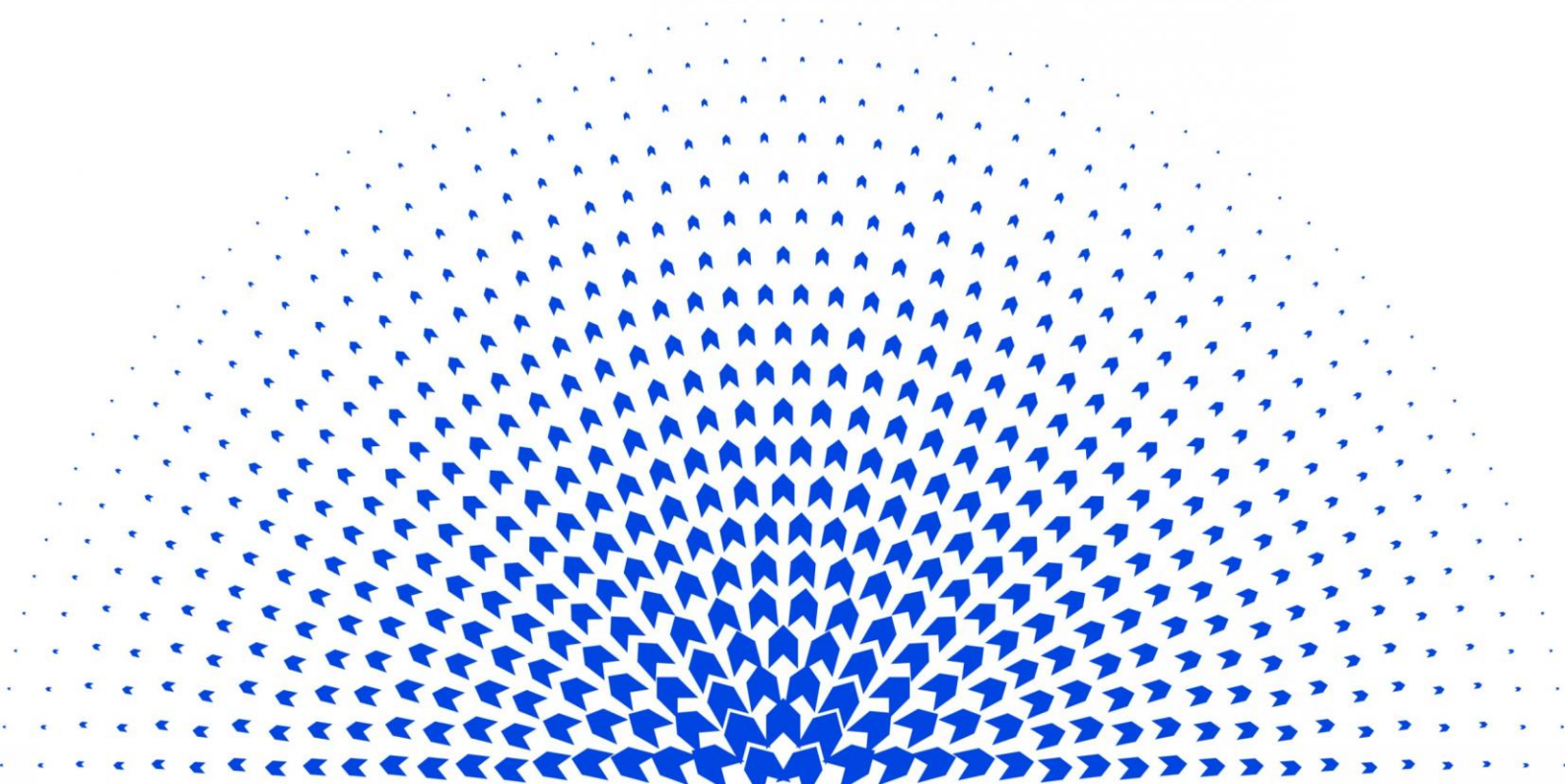


الربع الثاني ٢٠٢٢م

شركة مجموعة تداول السعودية القابضة
(شركة مساهمة سعودية)

القوائم المالية الأولية الموحدة المختصرة
لفترتي الثلاثة أشهر والستة أشهر المنتهيتين في ٣٠ يونيو ٢٠٢٢م
مع تقرير الفحص لمراجع الحسابات المستقل





صفحة

١	تقرير الفحص لمراجع الحسابات المستقل
٢	قائمة المركز المالي الأولية الموحدة المختصرة
٣	قائمة الربح أو الخسارة والدخل الشامل الآخر الأولية الموحدة المختصرة
٤	قائمة التغيرات في حقوق الملكية الأولية الموحدة المختصرة
٥	قائمة التدفقات النقدية الأولية الموحدة المختصرة
٢٩ - ٦	إيضاحات حول القوائم المالية الأولية الموحدة المختصرة

رقم السجل التجاري: ١٠١٠٣٨٢٨٢١

هاتف: ٩٨٩٨ ٢١٥ ٩٦٦٦١١
٤٧٤٠ ٢٧٣ ٩٦٦٦١١
فاكس: ٤٧٣٠ ٢٧٣ ٩٦٦٦١١

ev.ksa@sa.ey.com
ev.com

شركة إرنست ويونغ للخدمات المهنية (مهنية ذات مسؤولية محدودة)
رأس المال المدفوع (٥,٥٠٠,٠٠٠ ريال سعودي - خمسة ملايين وخمسمائة ألف ريال سعودي)
المركز الرئيسي
برج الفيصلية - الدور الرابع عشر
طريق الملك فهد
ص.ب. ٢٧٣٢
الرياض ١١٤٦١
المملكة العربية السعودية



تقرير فحص المراجع المستقل حول القوائم المالية الأولية الموحدة الموجزة

الى مساهمي شركة مجموعة تداول السعودية القابضة
(شركة مساهمة سعودية مشتركة)

مقدمة

لقد فحصنا قائمة المركز المالي الأولية الموحدة المختصرة المرفقة لشركة مجموعة تداول السعودية القابضة (شركة مساهمة سعودية) ("الشركة") والشركات التابعة لها (يشار إليها مجتمعة باسم "المجموعة") كما في ٣٠ يونيو ٢٠٢٢، و القوائم الأولية الموحدة المختصرة للدخل والدخل الشامل الاخر لفترتي الثلاثة أشهر والستة أشهر المنتهية بذلك التاريخ، والتغيرات في حقوق الملكية الأولية الموحدة المختصرة والتدفقات النقدية لفترة الستة أشهر المنتهية بذلك التاريخ، وملخصاً بالسياسات المحاسبية الهامة والايضاحات التفسيرية الأخرى. إن الإدارة مسؤولة عن إعداد وعرض هذه القوائم المالية الاولية الموحدة المختصرة وفقاً لمعيار المحاسبة الدولي رقم ٣٤ "التقرير المالي الأولي" ("معيار المحاسبة الدولي ٣٤") المعتمد في المملكة العربية السعودية. إن مسؤوليتنا هي إظهار نتيجة الفحص لهذه القوائم المالية الأولية المختصرة الموحدة بناءً على الفحص الذي قمنا به.

نطاق الفحص

تم فحصنا وفقاً للمعيار الدولي الخاص بارتباطات الفحص رقم (٢٤١٠)، "فحص المعلومات المالية الأولية المنفذ من قبل المراجع المستقل للمنشأة" المعتمد في المملكة العربية السعودية. يشمل فحص القوائم المالية الاولية على توجيه استفسارات، بشكل أساسي الى المسؤولين عن الأمور المالية والمحاسبية، وتطبيق إجراءات تحليلية وإجراءات فحص أخرى. ان الفحص أقل نطاقاً إلى حد كبير من المراجعة التي تتم وفقاً للمعايير الدولية المعتمدة في المملكة العربية السعودية، وبالتالي فهو لا يمكننا من الحصول على تأكيد بأننا سنكون على علم بكافة الأمور الهامة التي يمكن تحديدها أثناء القيام بأعمال المراجعة. وعليه، فإننا لا نبدى رأي مراجعة.

نتيجة الفحص

بناءً على فحصنا، لم يلفت انتباهنا شيء يجعلنا نعتقد أن القوائم المالية الاولية الموحدة المختصرة المرفقة لم يتم إعدادها، من كافة النواحي الجوهرية، وفقاً لمعيار المحاسبة الدولي رقم ٣٤ المعتمد في المملكة العربية السعودية.

أمر آخر

تمت مراجعة القوائم المالية الموحدة للمجموعة للسنة المنتهية في ٣١ ديسمبر ٢٠٢١ من قبل مراجع حسابات آخر والذي أبدى رأياً غير معدل حول تلك القوائم المالية الموحدة بتاريخ ٠٩ مارس ٢٠٢٢. علاوة على ذلك، تم فحص القوائم المالية الاولية الموحدة المختصرة للمجموعة لفترة ستة أشهر المنتهية في ٣٠ يونيو ٢٠٢١ من قبل مراجع حسابات آخر والذي أبدى نتيجة فحص غير معدل لتلك القوائم المالية في ١٧ أغسطس ٢٠٢١.

عن إرنست ويونغ للخدمات المهنية



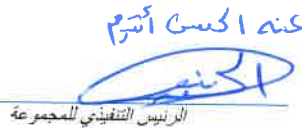
وليد غازي توفيق
محاسب قانوني
رقم الترخيص: (٤٣٧)

الرياض: ١٥ محرم ١٤٤٤ هـ
(١٣ أغسطس ٢٠٢٢ م)

٣١ ديسمبر ٢٠٢١م	٣٠ يونيو ٢٠٢٢م	إيضاحات	الموجودات
(مراجعة)	(غير مراجعة)		
٥٦,٠٥٦,٣٨٤	٥١,٨٢٤,٤٠٦		الموجودات غير المتداولة
١٤٤,٧٢٧,٢٧٧	١٥٨,٨٣٨,١٠٦		ممتلكات ومعدات
٣٧٥,٦١٦,٠٨٥	٣٧٣,٢٢٠,٦١٨	٥	موجودات غير ملموسة
٧,١٢٠,٣٩٤	١١,٨١٦,٣٥٥		شركة مستثمر فيها بطريقة حقوق الملكية
٥٥,٢٧٢,٣٧٧	٥٥,٤٩٤,٥٣٩	٦	موجودات حق الاستخدام
٦٣٨,٧٩٢,٥١٧	٦٥١,١٩٤,٠٢٤		استثمارات
			إجمالي الموجودات غير المتداولة
٦٠,٥٤٧,٦١١	٨٠,٣٦٩,٢٢٨	٧	الموجودات المتداولة
١٠٨,٠٥٩,٦١٩	١٠٩,٣٠٦,٧٢٠	٨	نعم مبنية
٢,٦٣١,٧٣٢,٨٠٨	٢,٥٠٨,١٨٥,٦٩١	٩	مصرفات منفوعة مقدماً وموجودات متداولة أخرى
١٨,٠١٣,٥٦٧	٤,٠٢٨,٦٥٢,٦٧٠	١٠	استثمارات
٨٦,١٩٧,٤٥٨	١٥٨,٩٤٢,٧٧٧	١١	مقاصة الأصول المالية للأعضاء
٢,٩٠٤,٥٥١,٠٦٣	٦,٨٨٥,٤٥٧,٠٨٦		نقد وما في حكمه
٣,٥٤٣,٣٤٣,٥٨٠	٧,٥٣٦,٦٥١,١١٠		إجمالي الموجودات المتداولة
			إجمالي الموجودات
			حقوق الملكية والمطلوبات
١,٢٠٠,٠٠٠,٠٠٠	١,٢٠٠,٠٠٠,٠٠٠	١	حقوق الملكية
٣٦٠,٠٠٠,٠٠٠	٣٦٠,٠٠٠,٠٠٠	١١	رأس المال
١,٥٣٢,٤٤٠,٩٠٦	١,٤٥٠,٧٤٥,٢١٢		احتياطي نظامي
٣,٠٩٢,٤٤٠,٩٠٦	٣,٠١٠,٧٤٥,٢١٢		أرباح مبقاة
			إجمالي حقوق الملكية
٩٦,٨٧٦,١٨٥	١٠٠,٨٤٧,٢٨٥	١٢	المطلوبات غير المتداولة
٩٦,٨٧٦,١٨٥	١٠٠,٨٤٧,٢٨٥		التزام مكافئة نهية الخدمة للموظفين
			إجمالي المطلوبات غير المتداولة
١٨,٠١٣,٣٤٩	٤,٠٢٦,٤٥٠,٢٢٥	١٣	المطلوبات المتداولة
٩٨٢,٩١٣	٥,٧٠٨,٠٦٦		مقاصة المطلوبات المالية للأعضاء
٦,٧٨٥,٧١٠	١١,٦٩٦,٩٥٤	١٤	التزامات عقود الإيجار
٢٢,٢٨٠,٨٤٣	٥٨,٦١٩,٣٧٥	١٥	نعم دائنة
٣,٢١٤,٩٠٢	٥٨,٩٩٧,٦٧٠	١٦	رصيد مستحق إلى هيئة السوق المالية
٢٣٦,٠٨٥,٠٧٤	٢٢٦,٥٩٧,٦٩٨	١٧	إيرادات موجلة
٦٦,٦٦٣,٦٩٨	٣٦,٩٨٨,٦٢٥	١٨	مصرفات مستحقة ومطلوبات متداولة أخرى
٣٥٤,٠٢٦,٤٨٩	٤,٤٢٥,٠٥٨,٦١٣		زكاة مستحقة
٤٥٠,٩٠٢,٦٧٤	٤,٥٢٥,٩٠٥,٨٩٨		إجمالي المطلوبات المتداولة
٣,٥٤٣,٣٤٣,٥٨٠	٧,٥٣٦,٦٥١,١١٠		إجمالي المطلوبات
			إجمالي حقوق الملكية والمطلوبات

تعتبر الإيضاحات المرفقة من (١) إلى (٣٢) جزءاً لا يتجزأ من هذه القوائم المالية الأولية الموحدة المختصرة.


المدير المالي للمجموعة


الرئيس التنفيذي للمجموعة


رئيس مجلس الإدارة

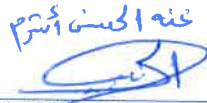
قائمة الربح أو الخسارة والدخل الشامل الآخر الأولية الموحدة المختصرة
لفترتي الثلاثة أشهر والستة أشهر المنتهيتين في ٣٠ يونيو ٢٠٢٢م
(بالريالات السعودية)

لفترة الستة أشهر المنتهية في ٣٠ يونيو		لفترة الثلاثة أشهر المنتهية في ٣٠ يونيو		إيضاحات	
٢٠٢١م (غير مراجعة)	٢٠٢٢م (غير مراجعة)	٢٠٢١م (غير مراجعة)	٢٠٢٢م (غير مراجعة)		
٦٤٥,٩٠٧,٧٨٣	٥٩٢,٠٦١,٢١٣	٣١٣,٥٣٧,٨٤٧	٢٩٨,١١٢,٢٢١	١٩	إيرادات تشغيلية
(١٧٤,٦١٧,٨٢٧)	(١٨٩,٠٥٢,٣١٩)	(٨٢,٣٥٢,٠٢٢)	(١٠١,٣٥٠,٩٩٩)	٢٠	تكاليف تشغيلية
٤٧١,٢٨٩,٩٥٦	٤٠٣,٠٠٨,٨٩٤	٢٣١,١٨٥,٨٢٥	١٩٦,٧٦١,٢٢٢		مجمّل الربح
(٩٨,٣٨٣,٥٩٠)	(١٠٨,٣٥٩,٧٠٠)	(٥٥,٢١٩,٣٠١)	(٥٧,٨٥٨,٥٠٠)	٢١	مصروفات عمومية وإدارية
(١,٠٦٩,٨٥٥)	(٣,٥٠٤,٨٣١)	(٩٦,٠٣٤)	(١,٣٤٤,٥٤٨)		خسارة الانخفاض في قيمة الموجودات المالية
٣٧١,٨٣٦,٥١١	٢٩١,١٤٤,٣٦٣	١٧٥,٨٧٠,٤٩٠	١٣٧,٥٥٨,١٧٤		ربح التشغيل
١٧,١٦٦,٦٩٣	٢٤,٢٧٠,٧٩٨	٥,٧٧١,٢١٣	١٤,٣٥٢,٣٣٠	٢٢	دخل استثمارات
(١,٦٢٣,٤٤٦)	(٢,٣٩٥,٤٦٧)	(٨٩٥,١٠٠)	(٨٠٠,٣٧٠)	٢٣	الحصة من صافي الخسائر في شركة مستمر فيها بطريقة حقوق الملكية
(١٤٣,٤٣٢)	(٩٥,١٧٠)	(٧٣,٠٨٣)	(٤٢,٨٥٠)		تكلفة تمويل
١٥٦,٧٨٩	٢,٨٣٦,٩٥١	٢,٦٠٨	٢,٨٣٦,٧٤٩		إيرادات أخرى
١٥,٥٥٦,٦٠٤	٢٤,٦١٧,١١٢	٤,٨٠٥,٦٣٨	١٦,٣٤٥,٨٥٩		الربح من الأنشطة غير التشغيلية
٣٨٧,٣٩٣,١١٥	٣١٥,٧٦١,٤٧٥	١٨٠,٦٧٦,١٢٨	١٥٣,٩٠٤,٠٣٣	٢٤	ربح الفترة قبل الزكاة
(٢٥,٣٤٨,٨٩٧)	(٣٧,٤٥٧,١٦٩)	٣٨٨,٥٥٦	(١٦,٢٣٤,٨٦١)	٢٥	مصروف الزكاة
٣٦٢,٠٤٤,٢١٨	٢٧٨,٣٠٤,٣٠٦	١٨١,٠٦٤,٦٨٤	١٣٧,٦٦٩,١٧٢		صافي ربح الفترة
-	-	-	-		الدخل الشامل الآخر للفترة
٣٦٢,٠٤٤,٢١٨	٢٧٨,٣٠٤,٣٠٦	١٨١,٠٦٤,٦٨٤	١٣٧,٦٦٩,١٧٢		إجمالي الدخل الشامل للفترة
٣,٠٢	٢,٢٢	١,٥١	١,١٥	٢٦	ربحية السهم الأساسية والمخفضة

تعتبر الإيضاحات المرفقة من (١) إلى (٣٢) جزءاً لا يتجزأ من هذه القوائم المالية الأولية الموحدة المختصرة.



المدير المالي للمجموعة



الرئيس التنفيذي للمجموعة



رئيس مجلس الإدارة

قائمة التغيرات في حقوق الملكية الأولية الموحدة المختصرة
لفترتي الثلاثة أشهر والستة أشهر المنتهيتين في ٣٠ يونيو ٢٠٢٢م
(بالريالات السعودية)

إجمالي حقوق الملكية	الأرباح المتبقية	الاحتياطي العام	الاحتياطي النظامي	رأس المال
٣,٠٩٢,٤٤٠,٩٠٦	١,٥٣٢,٤٤٠,٩٠٦	-	٣٦٠,٠٠٠,٠٠٠	١,٢٠٠,٠٠٠,٠٠٠
٢٧٨,٣٠٤,٣٠٦	٢٧٨,٣٠٤,٣٠٦	-	-	-
(٣٦٠,٠٠٠,٠٠٠)	(٣٦٠,٠٠٠,٠٠٠)	-	-	-
<u>٣,٠١٠,٧٤٥,٢١٢</u>	<u>١,٤٥٠,٧٤٥,٢١٢</u>	<u>-</u>	<u>٣٦٠,٠٠٠,٠٠٠</u>	<u>١,٢٠٠,٠٠٠,٠٠٠</u>
٣,٦٣٤,٦٢٢,٣٧٩	٩٤٣,٤٧٨,٥٣٢	١,١١٤,١٨٠,٢١٤	٣٧٦,٩٦٣,٦٣٣	١,٢٠٠,٠٠٠,٠٠٠
٣٦٢,٠٤٤,٢١٨	٣٦٢,٠٤٤,٢١٨	-	-	-
(١,١٢٠,٠٠٠,٠٠٠)	(١,١٢٠,٠٠٠,٠٠٠)	-	-	-
<u>٢,٨٧٦,٦٦٦,٥٩٧</u>	<u>١٨٥,٥٢٢,٧٥٠</u>	<u>١,١١٤,١٨٠,٢١٤</u>	<u>٣٧٦,٩٦٣,٦٣٣</u>	<u>١,٢٠٠,٠٠٠,٠٠٠</u>

الرصيد كما في ١ يناير ٢٠٢٢م

صافي ربح الفترة

توزيعات أرباح (إيضاح ٣١)

الرصيد كما في ٣٠ يونيو ٢٠٢٢م

الرصيد كما في ١ يناير ٢٠٢١م

صافي ربح الفترة

توزيعات أرباح (إيضاح ٣١)

الرصيد كما في ٣٠ يونيو ٢٠٢١م

تعتبر الإيضاحات المرفقة من (١) إلى (٣٢) جزءاً لا يتجزأ من هذه القوائم المالية الأولية الموحدة المختصرة.

المدير المالي للمجموعة

الرئيس التنفيذي للمجموعة

رئيس مجلس الإدارة

لفترة الستة أشهر المنتهية في ٣٠ يونيو		
٢٠٢١ م (غير مراجعة)	٢٠٢٢ م (غير مراجعة)	إيضاحات
٣٨٧,٣٩٣,١١٥	٣١٥,٧٦١,٤٧٥	
٢٨,٥٥٠,٤٩٦	٣٠,٣٢٣,٨٢١	٢١, ٢٠
١,٠٥٥,٩٨٤	٣,٥٣٧,١٣٩	٧
١٣,٨٧١	(٣٢,٣٠٨)	٢١, ١, ١
٥,٧١٥,٣٥٣	٦,١٨٩,٤٧٨	١٢
(٤,٥٢١,١٤١)	(٢,٧٢٢,٦٨٠)	٢٢
(٧,٦١٠,٠٥١)	(١٦,٢٣٧,١٦٤)	٢٢
(٣,٥٧٧,٠٣٠)	(٢,٨٨٨,٢٦٣)	٢٢
(١,٥٥١,٧٦٧)	(٨٧٥,٤٣٣)	٢٢
(٦٠٧٠٤)	(١,٢٤٥,٢٩٩)	٢٢
=	(٣٠١,٩٥٩)	٢٢
١,٦٢٣,٤٤٦	٢,٣٩٥,٤٦٧	٥
١٤٣,٤٣٢	٩٥,١٧٠	
(٣٥,١٥٣,٤٩٨)	(٢٣,٣٥٨,٧٥٦)	
٦,٧٠٧,٧٤٦	(١,٢٤٧,١٠١)	
١٠,٢٣٩,٤٧١	٤,٩١١,٢٤٤	
٣٠,٥٥٤,٩٦٩	٣٦,٣٣٨,٥٣٢	
٤٨,٩٣٦,٧٦٧	٥٥,٧٨٢,٧٦٨	
(١٥,٢٩١,٦٤٨)	(٩,٤٨٧,٣٧٦)	
٥,٣٨٢,٨٢٣	(٤,٠١٠,٢٠٧,٢٣٦)	
(٥,٣٨٢,٨٢٣)	٤,٠٠٨,٤٣٦,٨٧٦	
٤٥٣,٢٢٢,٨١٢	٣٩٥,١٦٨,٣٩٥	
(٦,٢٦٣,٩٦٧)	(٢,٢١٨,٣٧٨)	١٢
(٨٣,١٢٠,٩٣٦)	(٦٧,١٣٢,٢٤٢)	١٤
٣٦٣,٩٣٧,٩٠٩	٣٢٥,٨١٧,٧٧٥	
(١,٥٩٦,٠٥٣,٧٢٠)	(٦١٩,٥٥٧,٣٥٥)	
٢,٤٧٧,٢٥١,١٧٢	٧٦٢,٧٤٩,٨٩٥	
١,٢٧٠,٨٣٣	٧٠٠,٥٠١	
٣,٤٥٤,٦٤٧	٢,٨٩١,٨٨٧	
=	١٧٢,٠٥٠	
(١٥,٩٠٥,١٨٦)	(٣٢,٣٩٢,١٣٧)	
٨٧٠,٠١٧,٧٤٦	١١٤,٥٦٤,٨٤١	
(١٤٣,٤٣٢)	(٩٥,١٧٠)	
(٧,٢٩٩,٩٦٤)	(٧,٥٤٢,١٢٧)	
(١,١٢٠,٠٠٠,٠٠٠)	(٣٦٠,٠٠٠,٠٠٠)	٣٠
(١,١٢٧,٤٤٣,٣٩٦)	(٣٦٧,٦٣٧,٢٩٧)	
١٠٦,٥١٢,٢٥٩	٧٢,٧٤٥,٣١٩	
١٠٦,٧٩٨,٣٧٦	٨٦,١٩٧,٤٥٨	
٢١٣,٣١٠,٦٣٥	١٥٨,٩٤٢,٧٧٧	١٥

التدفقات النقدية من الأنشطة التشغيلية

ربح الفترة قبل الزكاة

تعديلات لتسوية صافي ربح الفترة قبل الزكاة مع صافي النقد الناتج من الأنشطة التشغيلية:

استهلاك وإطفاء	٢١, ٢٠
مخصص خسائر الائتمان للذمم المدينة	٧
(رد)/مخصص الانخفاض في قيمة الاستثمارات بالتكلفة المضافة	٢١, ١, ١
مخصص مكافأة نهاية الخدمة للموظفين	١٢
الربح المحقق من بيع استثمارات	٢٢
ربح غير محقق من استثمارات	٢٢
دخل توزيعات أرباح	٢٢
دخل عمولة خاصة	٢٢
عمولة من الودائع لدى البنك المركزي السعودي	٢٢
عمولة أذونات لدى البنك المركزي السعودي	٢٢
الحصة من الخسائر في شركة مستمر فيها بطريقة حقوق الملكية	٥
مصرف الفائدة على التزامات عقود الإيجار	

التغيرات في الموجودات والمطلوبات التشغيلية:

نم مدينة	
مصرفات منقوعة مقمماً وموجودات متداولة أخرى	
نم دائنة	
رصيد مستحق إلى هيئة السوق المالية	
إيرادات مؤجلة	
مصرفات مستحقة ومطلوبات متداولة أخرى	
مقاصة الأصول المالية للأعضاء	
مقاصة المطلوبات للأعضاء	
النقد الناتج من العمليات	

مكافأة نهاية الخدمة المدفوعة للموظفين

زكاة مدفوعة

صافي النقد الناتج من الأنشطة التشغيلية

التدفقات النقدية من الأنشطة الاستثمارية

شراء استثمارات	
المتحصل من استبعاد الاستثمارات	
دخل عمولة خاصة مستلم	
إيرادات توزيعات أرباح مقبوضة	
عمولة أذونات لدى البنك المركزي السعودي مقبوضة	
شراء موجودات غير ملموسة وممتلكات ومعدات	
صافي النقد الناتج من الأنشطة الاستثمارية	

التدفقات النقدية من الأنشطة التمويلية

قائدة مدفوعة على التزامات عقود إيجار	
المسدد الأساسي من التزامات عقود إيجار	
توزيعات الأرباح المدفوعة	
صافي النقد المستخدم في الأنشطة التمويلية	

صافي الزيادة في النقد وما في حكمه

نقد وما في حكمه في بداية الفترة

النقد وما في حكمه في نهاية الفترة

تعتبر الإيضاحات المرفقة من (١) إلى (٢٢) جزءاً لا يتجزأ من هذه القوائم المالية الأولية الموحدة المختصرة.


المدير المالي للمجموعة


الرئيس التنفيذي للمجموعة


رئيس مجلس الإدارة

١. عام

شركة مجموعة تداول السعودية القابضة ("شركة السوق المالية السعودية" سابقاً) ("الشركة") شركة مساهمة سعودية مسجلة في المملكة العربية السعودية بموجب السجل التجاري رقم ١٠١٠٢٤١٧٣٣ بتاريخ ١٢/٢/١٤٢٨هـ (الموافق ١٢ ديسمبر ٢٠٠٧م). تم تأسيس الشركة بموجب المرسوم الملكي رقم م/١٥ بتاريخ ١٤٢٨/٠٣/٠١هـ (الموافق ٢٠ مارس ٢٠٠٧م) وقرار وزارة التجارة رقم ٣٢٠/ق بتاريخ ١٢/٢/١٤٢٨هـ (الموافق ١١ ديسمبر ٢٠٠٧م).

أعلنت الشركة في ١ يونيو ٢٠٢١م عن إعادة هيكلتها التي نتج عنها تحويل شركة السوق المالية السعودية (تداول) إلى شركة قابضة باسم شركة مجموعة تداول السعودية القابضة، وهي شركة أم لأربع شركات تابعة مملوكة بالكامل؛ شركة تداول السعودية (تداول)، وشركة مركز مقاصة الأوراق المالية (مقاصة)، وشركة مركز إيداع الأوراق المالية (إيداع)، وشركة تداول للحلول المتقدمة (وامض). تم تقديم المزيد من التفاصيل حول هذه الشركات التابعة في إيضاح ١.١. تم اعتباراً من ١ يونيو ٢٠٢١م نشاط الشركة، والتي اشتملت على إدراج وتداول ونشر معلومات الأوراق المالية، إلى شركة تداول السعودية.

كانت الشركة مملوكة بالكامل لحكومة المملكة العربية السعودية ("الحكومة") باعتبارها الطرف المسيطر النهائي من خلال صندوق الاستثمارات العامة. وفي ٨ ديسمبر ٢٠٢١م، استكملت الشركة طرحها العام الأولي وأدرجت أسهمها العادية في السوق المالية السعودية. فيما يتعلق بالطرح العام الأولي، باعت الحكومة من خلال صندوق الاستثمارات العامة ٣٠٪ من حصتها التي تمثل ٣٦ مليون سهم عادي. وعليه، يمتلك صندوق الاستثمارات العامة حالياً ٧٠٪ (٣١ ديسمبر ٢٠٢١م: ٧٠٪) من رأس المال. كما في ٣٠ يونيو ٢٠٢٢م، بلغ رأس مال الشركة المُصرَّح به والمُصدَّر والمدفوع بالكامل ١,٢٠٠ مليون ريال سعودي (٣١ ديسمبر ٢٠٢١م: ١,٢٠٠ مليون ريال سعودي)، مقسم إلى ١٢٠ مليون سهم (٣١ ديسمبر ٢٠٢١م: ١٢٠ مليون سهم) بقيمة ١٠ ريال سعودي لكل سهم.

تتكون هذه القوائم المالية الأولية الموحدة المختصرة من القوائم المالية للشركة والشركات التابعة لها (بشأن إليها مجتمعة بـ"المجموعة").

تتمثل الأنشطة الرئيسية للشركة، بعد أن أصبحت شركة قابضة، في إدارة ودعم الشركات التابعة لها أو المشاركة في إدارة الشركات الأخرى التي تمتلك فيها أسهماً، واستثمار أموالها في الأسهم والأوراق المالية الأخرى، وامتلاك العقارات والممتلكات الأخرى المرتبطة بأعمالها، ومنح القروض والضمانات والتمويل للشركات التابعة لها، وامتلاك وتأجير حقوق الملكية الصناعية للشركات التابعة لها أو الشركات الأخرى.

تتمثل الأنشطة الرئيسية للمجموعة من خلال الشركات التابعة المخصصة (المبين في إيضاح ١-١) في توفير، خدمة الإندراج، وتهيئة وإدارة آليات تداول الأوراق المالية، وتوفير خدمات إيداع الأوراق المالية وتسجيل ملكيتها، وتصفية عمليات تداول الأوراق المالية، ونشر المعلومات المتعلقة بها، ومزاولة أي نشاط آخر ذي علاقة بأي من ذلك وفقاً لنظام السوق المالية وبما يحقق أهدافها الواردة فيه.

إن العنوان المسجل للشركة هو كما يلي:

٦٨٩٧ طريق الملك فهد - العليا

وحدة رقم: ١٥

الرياض ١٢٢١١-٣٣٨٨

المملكة العربية السعودية

١. عام (يتبع)

١.١. تفاصيل الشركات التابعة للشركة

رأس المال المدفوع - ريال سعودي	الملكية، المباشرة والفعلية		نشاط الأعمال	تاريخ السجل التجاري	بلد التأسيس والوضع النظامي	اسم الشركة التابعة
	ديسمبر ٢٠٢١م	يونيو ٢٠٢٢م				
٤٠٠,٠٠٠,٠٠٠	%١٠٠	%١٠٠	إيداع وتسجيل الأوراق المالية	١٤٣٧/١١/٢٧ هـ (الموافق ٣٠ أغسطس ٢٠١٦م)	المملكة العربية السعودية، شركة مساهمة سعودية مقفلة	شركة مركز إيداع الأوراق المالية "إيداع"
٦٠٠,٠٠٠,٠٠٠	%١٠٠	%١٠٠	خدمات المقاصة للأوراق المالية	١٤٣٩/٠٦/٠٢ هـ (الموافق ١٨ فبراير ٢٠١٨م)	المملكة العربية السعودية، شركة مساهمة سعودية مقفلة	شركة مركز مقاصة الأوراق المالية ("مقاصة")
٧٥,٠٠٠,٠٠٠	%١٠٠	%١٠٠	حلول التقنية المالية، الحلول المبتكرة لأسواق رأس المال لحملة الأسهم	١٤٤٢/٠٢/١١ هـ (الموافق ٢٨ سبتمبر ٢٠٢٠م)	المملكة العربية السعودية، شركة مساهمة سعودية مقفلة	شركة تداول للحلول المتقدمة "وامض"
٦٠٠,٠٠٠,٠٠٠	%١٠٠	%١٠٠	إدراج وتداول الأوراق المالية، نشر معلومات السوق	١٤٤٢/٠٨/١٧ هـ (الموافق ٣١ مارس ٢٠٢١م)	المملكة العربية السعودية، شركة مساهمة سعودية مقفلة	شركة تداول السعودية "تداول"

٣. أسس الإعداد

١.٢. بيانات الالتزام

تم إعداد هذه القوائم المالية الأولية الموحدة المختصرة كما في ٣٠ يونيو ٢٠٢٢م وفقاً للمعيار الدولي للتقرير المالي ٣٤ "التقرير المالي الأولي" المعتمد في المملكة العربية السعودية والمعايير والإصدارات الأخرى الصادرة من الهيئة السعودية للمراجعين والمحاسبين، وتماشياً مع أحكام نظام الشركات المعمول به في المملكة العربية السعودية ونظام الشركة الأساسي. تتماشى السياسات المحاسبية في هذه القوائم المالية الأولية الموحدة المختصرة مع تلك السياسات في القوائم المالية السنوية للمجموعة للسنة المنتهية في ٣١ ديسمبر ٢٠٢١م.

لا تتضمن هذه القوائم المالية الأولية المختصرة كافة المعلومات والإفصاحات المطلوبة للمجموعة الكاملة من القوائم المالية ويجب أن تتم قراءتها جنباً إلى جنب مع آخر قوائم مالية سنوية للشركة كما في للسنة المنتهية في ٣١ ديسمبر ٢٠٢١م.

٢.٢. أسس القياس

تم إعداد هذه القوائم المالية الأولية الموحدة المختصرة وفقاً لمبدأ التكلفة التاريخية باستثناء الموجودات المالية التي يتم قياسها بالقيمة العادلة من خلال الربح أو الخسارة، ومكافأة نهاية الخدمة للموظفين والتي يتم قياسها باستخدام طريقة وحدة الائتمان المتوقعة ويتم خصمها إلى قيمتها الحالية.

٣.٢. عملة العرض والنشاط

يتم عرض هذه القوائم المالية الأولية الموحدة المختصرة بالريالات السعودية الذي يعتبر عملة العرض والنشاط للمجموعة. تم تقريب كافة المبالغ لأقرب ريال سعودي.

٤.٢. التقديرات والأحكام المحاسبية الهامة

عند إعداد هذه القوائم المالية الأولية الموحدة المختصرة قامت الإدارة باستخدام الأحكام والتقديرات التي تؤثر في تطبيق السياسات المحاسبية وعلى المبالغ المبينة للموجودات والمطلوبات والإيرادات والمصروفات. قد تختلف النتائج الفعلية عن هذه التقديرات.

إن الأحكام الهامة المستخدمة من قبل الإدارة عند تطبيق السياسات المحاسبية للمجموعة والمصادر الرئيسية للتقديرات غير المؤكدة مماثلة لتلك المبينة في آخر قوائم مالية سنوية للسنة المنتهية في ٣١ ديسمبر ٢٠٢١. خلال الفترة المنتهية في ٣٠ يونيو ٢٠٢٢، كانت هناك إضافة في الأصول غير الملموسة حيث يتراوح العمر الإنتاجي المقدر للأصول غير الملموسة من ٦ إلى ١٠ سنوات.

٣. أسس توحيد القوائم المالية

تتكون هذه القوائم المالية الأولية الموحدة المختصرة من القوائم المالية لتداول والشركات التابعة لها (يشار إليها مجتمعة بـ"المجموعة"). وتتحقق السيطرة عندما تتعرض المجموعة لمخاطر أو يكون لها الحق في الحصول على عائدات متغيرة من مشاركتها في الشركة المستثمر فيها ويكون لديها القدرة على التأثير في هذه العائدات من خلال سلطتها على الشركة المستثمر فيها.

وعند تقييم السيطرة، تأخذ المجموعة بالاعتبار كلاً من الحقوق الجوهرية التي تحتفظ بها والحقوق الجوهرية التي يحتفظ بها الآخرون. يتم إدراج القوائم المالية للشركات التابعة في القوائم المالية الأولية الموحدة المختصرة من تاريخ بدء السيطرة حتى تاريخ توقفها. وتتوقف المجموعة عن إثبات موجودات ومطلوبات الشركة التابعة وأي حصة غير مسيطرة ذات علاقة ومكونات حقوق الملكية الأخرى. يتم إثبات أي ربح أو خسارة ناتجة في الربح أو الخسارة. ويتم قياس أي حصة محتفظ بها لدى الشركة التابعة السابقة بالقيمة العادلة عند فقدان السيطرة.

يتم استبعاد الأرصدة والمعاملات داخل المجموعة بالإضافة إلى أية أرباح ومصروفات غير محققة ناتجة عن المعاملات داخل المجموعة.

يتم استبعاد الأرباح غير المحققة من المعاملات مع الشركات المستثمر فيها بطريقة حقوق الملكية مقابل الاستثمار بقدر حصة المجموعة في الشركة المستثمر فيها. يتم استبعاد الخسائر غير المحققة بنفس الطريقة التي يتم بها استبعاد الأرباح غير المحققة ولكن إلى حد عدم وجود دليل على انخفاض القيمة.

٤. المعايير الجديدة والتعديلات الصادرة

المعايير الصادرة وغير سارية المفعول بعد

هناك عدد من المعايير الجديدة والتعديلات على المعايير التي يسري مفعولها للفترات السنوية التي تبدأ بعد ١ يناير ٢٠٢٣م مع السماح بالتطبيق المبكر لها. لم تقم المجموعة بالتطبيق المبكر لأي من المعايير الجديدة أو المعدلة المرتقبة عند إعداد هذه القوائم المالية الأولية الموحدة المختصرة.

المعايير الجديدة أو التعديلات لسنة ٢٠٢٢م والمتطلبات المرتقبة

تم إصدار عدد من المعايير والتعديلات والتفسيرات. إن المتطلبات الجديدة صدرت عن مجلس معايير المحاسبة الدولية بتاريخ ٢٠ مارس ٢٠٢٢م، وتحتوي على جدولين، على النحو التالي:

المتطلبات الجديدة السارية حالياً: يتضمن هذا الجدول آخر تغييرات التي طرأت على المعايير والتي يجب تطبيقها من قبل المنشأة بفترة التقرير السنوية التي تبدأ في ١ يناير ٢٠٢٢م.

المتطلبات المرتقبة: يتضمن هذا الجدول آخر تغييرات طرأت على المعايير والتي يجب تطبيقها على الفترة السنوية التي تبدأ في ١ يناير ٢٠٢٣م والمتاحة للتطبيق المبكر للفترات السنوية التي تبدأ في ١ يناير ٢٠٢٢م. لا تُدرج هذه المتطلبات في هذا الدليل.

المتطلبات الجديدة السارية حالياً:

تاريخ السريان	المعايير الجديدة أو التعديلات
١ يناير ٢٠٢٢م	العقود المتوقع خسارتها - تكلفة إتمام العقد (تعديلات على معيار المحاسبة الدولي (٣٧))
	التحسينات السنوية على المعايير الدولية للتقرير المالي ٢٠١٨م-٢٠٢٠م
	الممتلكات والألات والمعدات: المتحصلات قبل الاستخدام المقصود (تعديلات على معيار المحاسبة الدولي (١٦))
	المراجع حول إطار المفاهيم (تعديلات على المعيار الدولي للتقرير المالي (٣))

المتطلبات المرتقبة:

تاريخ السريان	المعايير الجديدة أو التعديلات
١ يناير ٢٠٢٣م	تصنيف المطلوبات كمتداولة وغير متداولة (تعديلات على معيار المحاسبة الدولي (١))
	المعيار الدولي للتقرير المالي ١٧: عقود التأمين
	الإفصاح عن السياسات المحاسبية - تعديلات على معيار المحاسبة الدولي ١ وقائمة ممارسة المعيار الدولي للتقرير المالي ٢
	تعريف التقدير المحاسبي (تعديلات على معيار المحاسبة الدولي (٨))
متاح للتطبيق الاختياري/تاريخ السريان مؤجل إلى أجل غير مسمى	الضريبة المؤجلة المتعلقة بالموجودات والمطلوبات الناتجة عن معاملة واحدة (تعديلات على معيار المحاسبة الدولي (١٢))
	بيع أو مساهمة الموجودات بين مستثمر ما وشركته الزميلة أو المشروع المشترك (التعديلات على المعيار الدولي للتقرير المالي ١٠ ومعيار المحاسبة الدولي (٢٨))

٥. الشركة المستثمر فيها بطريقة حقوق الملكية

يتمثل ذلك في حصة المجموعة من الاستثمار في شركة تداول العقارية ("شركة زميلة")، وهي شركة تم تأسيسها في المملكة العربية السعودية حيث تمارس الشركة تأثيراً هاماً عليها من خلال حقوق التصويت. كما في ٣٠ يونيو ٢٠٢٢، تمتلك المجموعة نسبة ٣٣,١٢٪ من رأس مال الشركة الزميلة (٣١ ديسمبر ٢٠٢١: ٣٣,١٢٪). تتمثل الأنشطة الرئيسية للشركة الزميلة في تطوير برج مكاتب تجارية في مركز الملك عبد الله المالي بالرياض حيث تتوقع المجموعة أن يكون مقرها الرئيسي.

قامت المجموعة بإثبات حصتها في الخسارة لفترة الستة أشهر المنتهية في ٣٠ يونيو ٢٠٢٢ استناداً إلى نتائج الإدارة ربع السنوية للشركة الزميلة.

فيما يلي الحركة في رصيد الاستثمار بالشركة الزميلة:

للسنة المنتهية في ٣١ ديسمبر ٢٠٢١م	للفترة المنتهية في ٣٠ يونيو ٢٠٢٢م	
٣٧٨,٨٩٥,٢٩٣	٣٧٥,٦١٦,٠٨٥	الرصيد في بداية الفترة/السنة
(٣,٢٧٩,٢٠٨)	(٢,٣٩٥,٤٦٧)	الحصة في خسارة الفترة / السنة
<u>٣٧٥,٦١٦,٠٨٥</u>	<u>٣٧٣,٢٢٠,٦١٨</u>	الرصيد في نهاية الفترة / السنة

يُلخص الجدول التالي المعلومات المالية للشركة الزميلة كما هي مدرجة في حسابات الإدارة كما في ٣٠ يونيو ٢٠٢٢م والقوائم المالية المراجعة كما في ٣١ ديسمبر ٢٠٢١م:

٣١ ديسمبر ٢٠٢١م	٣٠ يونيو ٢٠٢٢م	قائمة المركز المالي الملخصة
٨٦,١٠٣,٢٩٧	٢٩,١٣١,٢١٥	إجمالي الموجودات المتداولة
٢,٢٣٣,٧٥١,٠٩٤	٢,٢٨٢,٤٦٩,٥٣٥	إجمالي الموجودات غير المتداولة
١,٠٧٣,٠٤٥,١٦٠	٨٢,٦٨٣,٩٣١	إجمالي المطلوبات المتداولة
٤٩,٥٩٥,٨٩٨	١,٠٣٨,٩٣٦,١٧٩	إجمالي المطلوبات غير المتداولة
١,١٩٧,٢١٣,٣٣٣	١,١٨٩,٩٨٠,٦٤٠	صافي الموجودات (١٠٠٪)
٣١ ديسمبر ٢٠٢١م	٣٠ يونيو ٢٠٢٢م	قائمة الربح أو الخسارة والدخل الشامل الآخر الملخصة
-	-	إجمالي الإيرادات
(٩,٩٠٠,٩٤٨)	(٧,٢٣٢,٦٩٣)	صافي الخسارة
(٩,٩٠٠,٩٤٨)	(٧,٢٣٢,٦٩٣)	إجمالي الخسارة الشاملة للفترة/السنة

٦. الاستثمارات

فيما يلي ملخصاً لمحافظ الاستثمار في الأوراق المالية:

٣١ ديسمبر ٢٠٢١م	٣٠ يونيو ٢٠٢٢م	إيضاحات	غير متداولة
٥٥,٢٧٢,٣٧٧	٥٥,٤٩٤,٥٣٩	١,٦	استثمارات بالتكلفة المطفأة
٥٥,٢٧٢,٣٧٧	٥٥,٤٩٤,٥٣٩		
١٠١,٢٩٢,٦٩٩	-	٢,٦	متداولة
٢,٥٣٠,٤٤٠,١٠٩	٢,٥٠٨,١٨٥,٦٩١		استثمارات بالتكلفة المطفأة
٢,٦٣١,٧٣٢,٨٠٨	٢,٥٠٨,١٨٥,٦٩١		استثمارات بالقيمة العادلة من خلال الربح أو الخسارة
			الاجمالي

١,٦. الاستثمارات بالتكلفة المطفأة

تمثل في استثمار في صكوك مصدرة من قبل أطراف أخرى تعمل في المملكة العربية السعودية ذات تصنيف ائتماني جيد. وتحمل الصكوك متوسط عمولة بمعدل ٣,٣٪ سنوياً خلال فترة الستة أشهر المنتهية في ٣٠ يونيو ٢٠٢٢ (٣١ ديسمبر ٢٠٢١: ٢,٤٪ - ٢,٥٪). تستند العمولة على سعر الفائدة بين البنوك السعودية (سايبور) بالإضافة إلى الهامش.

وفيما يلي تفاصيل هذه الاستثمارات:

٣١ ديسمبر ٢٠٢١م	٣٠ يونيو ٢٠٢٢م	استثمار في صكوك بنك البلاد
٥٥,٢٨٦,٢٩٨	٥٥,٥٠٩,٠٩٣	استثمار في صكوك - الهيئة العامة للطيران المدني
١٠١,٣٢٥,٦٤٠	-	خسارة انخفاض في قيمة الاستثمارات بالتكلفة المطفأة (٦-١)
(٤٦,٨٦٢)	(١٤,٥٥٤)	
١٥٦,٥٦٥,٠٧٦	٥٥,٤٩٤,٥٣٩	

٣١ ديسمبر ٢٠٢١م	٣٠ يونيو ٢٠٢٢م	استثمارات بالتكلفة المطفأة - غير متداولة
٥٥,٢٧٢,٣٧٧	٥٥,٤٩٤,٥٣٩	استثمار بالتكلفة المطفأة - متداولة
١٠١,٢٩٢,٦٩٩	-	
١٥٦,٥٦٥,٠٧٦	٥٥,٤٩٤,٥٣٩	

١,١,٦. فيما يلي ملخصاً بالحركة في الخسائر الائتمانية المتوقعة للاستثمارات بالتكلفة المطفأة:

٣١ ديسمبر ٢٠٢١م	٣٠ يونيو ٢٠٢٢م	الرصيد في بداية الفترة/ السنة (عكس)/ مصروف للفترة/ السنة
٤٣,٨٦٥	٤٦,٨٦٢	الرصيد في نهاية الفترة/ السنة
٢,٩٩٧	(٣٢,٣٠٨)	
٤٦,٨٦٢	١٤,٥٥٤	

فيما يلي تفاصيل الاستثمارات بالتكلفة المطفأة:

التصنيف	القيمة الأسمية	تاريخ الاستحقاق	٣٠ يونيو ٢٠٢٢
الموجودات غير المتداولة	٥٥,٠٠٠,٠٠٠	١٥ إبريل ٢٠٣١	بنك البلاد بالريال السعودي من الفئة ٢
التصنيف	القيمة الاسمية	تاريخ الاستحقاق	البيان
موجودات متداولة	١٠٠,٠٠٠,٠٠٠	١٨ يناير ٢٠٢٢م	الهيئة العامة للطيران المدني
موجودات غير متداولة	٥٥,٠٠٠,٠٠٠	١٥ أبريل ٢٠٣١م	بنك البلاد بالريال السعودي من الفئة ٢

٦. الاستثمارات (يتبع)

٢.٦. الاستثمارات بالقيمة العادلة من خلال الربح أو الخسارة

يمثل هذا البند استثمارات في وحدات صناديق استثمار، التي تخضع للأنحة الصادرة عن هيئة السوق المالية. إن التكلفة والقيمة العادلة للاستثمارات بالقيمة العادلة من خلال الربح أو الخسارة هي كما يلي:

٣١ ديسمبر ٢٠٢١م		٣٠ يونيو ٢٠٢٢م		
القيمة العادلة	التكلفة	القيمة العادلة	التكلفة	
٢,٤٩٩,٧٢٤,٦٦٧	٢,٤٦٤,٦٠٦,٧٨٦	٢,٤٨٨,٨٤١,٤٢٢	٢,٤٤٦,٩٧٤,٨٣١	صناديق أسواق النقد
٣٠,٧١٥,٤٤٢	٤٠,٠٠٠,٠٠٠	١٩,٣٤٤,٢٦٩	٣٠,٠٠٠,٠٠٠	صناديق عقارية
<u>٢,٥٣٠,٤٤٠,١٠٩</u>	<u>٢,٥٠٤,٦٠٦,٧٨٦</u>	<u>٢,٥٠٨,١٨٥,٦٩١</u>	<u>٢,٤٧٦,٩٧٤,٨٣١</u>	الإجمالي

٧. الذمم المدينة

٣١ ديسمبر ٢٠٢١م	٣٠ يونيو ٢٠٢٢م	إيضاحات	
١١,٦٥٢,١٦٨	١٦,١٤٩,٤٥٠	١,٢٥	نم مدينة:
٧٤,٦٩١,١٦٢	٩٣,٥٥٢,٦٣٦		- أطراف ذات علاقة
(٢٥,٧٩٥,٧١٩)	(٢٩,٣٣٢,٨٥٨)	١,٧	- أخرى
<u>٦٠,٥٤٧,٦١١</u>	<u>٨٠,٣٦٩,٢٢٨</u>		يخصم: مخصص الخسائر الائتمانية
			الإجمالي

١,٧ فيما يلي ملخصاً بالحركة في مخصص الخسائر الائتمانية:

٣١ ديسمبر ٢٠٢١م	٣٠ يونيو ٢٠٢٢م	
٢٦,٦١٣,٥٩٤	٢٥,٧٩٥,٧١٩	الرصيد في بداية الفترة/ السنة
(٨١٧,٨٧٥)	٣,٥٣٧,١٣٩	محمل (رد مخصص) للفترة/ للسنة
<u>٢٥,٧٩٥,٧١٩</u>	<u>٢٩,٣٣٢,٨٥٨</u>	الرصيد في نهاية الفترة/ السنة

٨. المصروفات المدفوعة مقدماً والموجودات المتداولة الأخرى

٣١ ديسمبر ٢٠٢١م	٣٠ يونيو ٢٠٢٢م	إيضاح	
٧٧,٥٠٠,٠٠٠	٧٧,٥٠٠,٠٠٠	١,٨	دفعة مقدمة مقابل شراء ممتلكات
٧,٩٢٠,٠٣٨	١,٢٩٠,٩٩٧		مصروفات تأمين مدفوع مقدماً
٩,٠٦٤,٧٥٥	٥,٩٧٦,٩٦٣		إيرادات تشغيلية مستحقة
٥,٤٠٤,٦٤١	٧,٠٦٨,١٣٩		سلف لموظفين
٢,٧٤٤,٥٩٣	١١,٤٦٠,٤٠٩		مصروفات صيانة مدفوعة مقدماً
٥,٤٢٥,٥٩٢	٦,٠١٠,٢١٢		نم مدينة أخرى
<u>١٠٨,٠٥٩,٦١٩</u>	<u>١٠٩,٣٠٦,٧٢٠</u>		

١,٨ يمثل دفعة مقدمة جزئية للبنك المركزي السعودي مقابل شراء جزء من عقار في مركز الملك عبد الله المالي حيث يوجد مركز بيانات المجموعة.

٩. مقاصة الأصول المالية للأعضاء

٣١ ديسمبر ٢٠٢١	٣٠ يونيو ٢٠٢٢	إيضاحات	الموجودات المالية بالتكلفة المطفأة
١٨,٠١٣,٥٦٧	٢,٣٢٩,٥٠٨,٦٧٣	١,٩	ودائع لدى البنك المركزي السعودي
-	١,٦٩٩,١٤٣,٩٩٧	٢,٩	استثمار في أدوات البنك المركزي السعودي
١٨,٠١٣,٥٦٧	٤,٠٢٨,٦٥٢,٦٧٠		

١,٩ ودائع لدى البنك المركزي السعودي:

تمثل في الضمان النقدي المستلم من المشاركين في المقاصة في شكل هامش أولي وهامش تغيير وتمويلات التعثر لأسواق الأسهم والمشتقات. يتم اكتساب عمولة من هذه الودائع. يتم تسجيل جزء من العمولة كإيرادات عمولة من ودائع البنك المركزي السعودي في دخل الاستثمار (يرجى الرجوع إلى إيضاح ٢٢) من قبل المجموعة وتضاف حصة أعضاء المقاصة من العمولة المكتسبة إلى حسابات الضمانات الخاصة بهم. تم تقييد استخدام هذه الأموال في عمليات المجموعة.

٣١ ديسمبر ٢٠٢١	٣٠ يونيو ٢٠٢٢	إيضاحات	ودائع لدى البنك المركزي السعودي - متعلقة بالمشتقات
١٨,٠١٣,٥٦٧	٢٠,١٦٩,٩٢٤		ودائع لدى البنك المركزي السعودي - متعلقة بالأسهم
-	٢,٣٠٩,٣٣٨,٧٤٩		
١٨,٠١٣,٥٦٧	٢,٣٢٩,٥٠٨,٦٧٣		

٢,٩ استثمار في أدوات البنك المركزي السعودي:

٣١ ديسمبر ٢٠٢١	٣٠ يونيو ٢٠٢٢	إيضاحات	استثمار في أدوات البنك المركزي السعودي
-	١,٦٩٩,١٤٣,٩٩٧	١,٢,٩	

١,٢,٩ تمثل هذه الاستثمارات في أدوات البنك المركزي السعودي من الودائع (يرجى الرجوع إلى إيضاح ٩,١) المستلمة من المشاركين في المقاصة على شكل هامش أولي وهامش تغيير وتمويلات التعثر لأسواق الأسهم والمشتقات. يتم الحصول على العمولة على مثل هذه الأدوات. يتم تسجيل جزء من العمولة كإيرادات عمولة من أدوات البنك المركزي السعودي في دخل الاستثمار (يرجى الرجوع إلى إيضاح ٢٢) من قبل المجموعة وتضاف حصة أعضاء المقاصة من العمولة المكتسبة إلى حسابات الضمانات الخاصة بهم. تم تقييد استخدام هذه الأموال في عمليات المجموعة.

١٠. نقد وما في حكمه

٣١ ديسمبر ٢٠٢١	٣٠ يونيو ٢٠٢٢	إيضاحات	نقد لدى البنوك - حسابات جارية
٧٦,١٩٧,٤٥٨	١٤٢,٤٤٢,٢٧٧		نقد لدى البنوك - ودائع البنك المركزي السعودي
١٠,٠٠٠,٠٠٠	١٦,٥٠٠,٥٠٠		
٨٦,١٩٧,٤٥٨	١٥٨,٩٤٢,٧٧٧		

١١. الاحتياطي النظامي

وفقاً للنظام الأساسي للشركة ونظام الشركات السعودي في المملكة العربية السعودية، يتعين على الشركة تجنيز ١٠٪ من أرباحها الصافية كل سنة لتكوين احتياطي نظامي. قرر المساهم في الجمعية العامة غير العادية المنعقدة في ١٧ أغسطس ٢٠٢١ التوقف عن تجنيز هذه النسبة عندما يبلغ الاحتياطي المذكور (٣٠٪) من رأس المال المدفوع. وقد وصلت الشركة إلى مستوى الاحتياطي المطلوب. إن الاحتياطي النظامي في القوائم المالية الأولية الموحدة الموجزة هو الاحتياطي النظامي للشركة. إن هذا الاحتياطي غير قابل للتوزيع حالياً على المساهمين في الشركة.

١٢. التزام مكافأة نهاية الخدمة للموظفين

فيما يلي بياناً بالحركة على مخصص نهاية الخدمة للموظفين:

٣١ ديسمبر ٢٠٢١م	٣٠ يونيو ٢٠٢٢م	
٩١,٠٢٤,٠٤٦	٩٦,٨٧٦,١٨٥	الرصيد في بداية الفترة/السنة
٩,٦٩١,٧٣٤	٥,٠٣٢,٢٢١	تكلفة الخدمة الحالية
١,٧٣٨,٩٧٢	١,١٥٧,٢٥٧	تكلفة الفائدة
١١,٤٣٠,٧٠٦	٦,١٨٩,٤٧٨	المبالغ المثبتة في الربح أو الخسارة
٩,٨٨٥,٠٠٤	-	خسارة إعادة القياس المثبتة في الدخل الشامل الأخر
(١٥,٤٦٣,٥٧١)	(٢,٢١٨,٣٧٨)	منافع مدفوعة خلال الفترة/ السنة
٩٦,٨٧٦,١٨٥	١٠٠,٨٤٧,٢٨٥	الرصيد في نهاية الفترة/ السنة

١,١٢ فيما يلي صافي التزامات مكافأة نهاية الخدمة:

٣١ ديسمبر ٢٠٢١م	٣٠ يونيو ٢٠٢٢م	
٩٦,٨٧٦,١٨٥	١٠٠,٨٤٧,٢٨٥	القيمة الحالية للالتزامات المنافع
-	-	القيمة العادلة لموجودات الخطة
٩٦,٨٧٦,١٨٥	١٠٠,٨٤٧,٢٨٥	صافي التزامات المنافع المحددة

١٣. مقاصة المطلوبات المالية للأعضاء

٣١ ديسمبر ٢٠٢١م	٣٠ يونيو ٢٠٢٢م	إيضاحات	المطلوبات المالية بالتكلفة المطفأة:
١٤,٣٨٦,٧٠٧	٤,٠٢٢,٨٩٧,٨٢٣	١,١٣	ضمانات من أعضاء المقاصة
٣,٦٢٦,٦٤٢	٣,٥٥٢,٤٠٢	٢,١٣	مساهمة الأعضاء في تمويل غرفة المقاصة
١٨,٠١٣,٣٤٩	٤,٠٢٦,٤٥٠,٢٢٥		

١,١٣ تمثل إيداعات الهامش من المشاركين في المقاصة المبالغ المستلمة من المشاركين في المقاصة كضمان بدلاً عن الهامش الأولي وهامش التغيير وصناديق التعثر لأسواق الأسهم والمشتقات.

٢,١٣ يمثل هذا البند ترتيباً للتعثر عن السداد يتألف من موجودات يساهم بها أعضاء المقاصة ويمكن أن تستخدمها المجموعة في ظروف معينة لتغطية الخسائر أو ضغط السيولة الناتج عن تعثر الاعضاء عن السداد.

١٤. الذمم الدائنة

٣١ ديسمبر ٢٠٢١م	٣٠ يونيو ٢٠٢٢م	إيضاح	نم دائنة تجارية:
٦,٧٠١,٢٤٠	١١,٥٩٠,٧٤٩		أخرى
٨٤,٤٧٠	١٠٦,٢٠٥	٤,٢٥	أطراف ذات علاقة
٦,٧٨٥,٧١٠	١١,٦٩٦,٩٥٤		الإجمالي

١٥. رصيد مستحق إلى هيئة السوق المالية

يحق لهيئة السوق المالية الحصول على عائد مالي يساوي ٦٠٪ (٣١ ديسمبر ٢٠٢١: ٦٤٪) من إجمالي عمولة التداول. تجمع المجموعة هذا العائد نيابة عن هيئة السوق المالية ويودع في حساب هيئة السوق المالية بناء على تعليماتها.

١٦. الإيرادات المؤجلة

٣١ ديسمبر ٢٠٢١م	٣٠ يونيو ٢٠٢٢م	
٣,٢٢٣,٤٦٤	٣,٢١٤,٩٠٢	الرصيد في بداية الفترة/السنة
١٦٩,٣٤٦,٠٩٧	١٤٩,٤٣١,٠٧٣	المفوترة خلال الفترة/السنة
(١٦٩,٣٥٤,٦٥٩)	(٩٣,٦٤٨,٣٠٥)	المثبتة كإيرادات خلال الفترة/ السنة
٣,٢١٤,٩٠٢	٥٨,٩٩٧,٦٧٠	الرصيد في نهاية الفترة/السنة

١٧. المصروفات المستحقة والمطلوبات المتداولة الأخرى

٣١ ديسمبر ٢٠٢١م	٣٠ يونيو ٢٠٢٢م	إيضاحات	
١٠٠,١٥٤,٧٢٩	٨٠,٥٨٤,٥٥١		مصروفات موظفين مستحقة
١,٩٧٩,٠٠١	٢,١٩٣,٨٠٩		تأمينات اجتماعية مستحقة - المؤسسة العامة للتأمينات الاجتماعية
٦,٦٣٧,٥٣٥	٤,٩٩١,٧٥٩		ضريبة القيمة المضافة، صافي
٨,٣٧٦,٦٦٧	٣,٩٨٣,٣٣٣	٥,٢٥	مكافأة أعضاء مجلس الإدارة المستحقة
١٠,٢٩٦,٧٩٠	١١,١٣٥,٣٥٩	٤,٢٥	مصروفات موردين مستحقة:
١٠٤,٦٤٦,١٤٠	١١٦,٧٤٥,٧٢٠		- الطرف ذو العلاقة
٣,٩٩٤,٧١٢	٦,٩٦٣,١٦٧		- أخرى
٢٣٦,٠٨٥,٠٧٤	٢٢٦,٥٩٧,٦٩٨		أخرى
			الإجمالي

١٨. الزكاة المستحقة

من ١ يناير ٢٠٢١، تخضع المجموعة للزكاة وفقاً لأنظمة الزكاة الصادرة عن هيئة الزكاة والضريبة والجمارك استناداً إلى المرسوم الملكي ٣٥٦٥٧ الصادر بتاريخ ١٤٤٢/٦/٢٩ هـ. فيما يلي بياناً بالحركة في الزكاة المستحقة:

٣١ ديسمبر ٢٠٢١م	٣٠ يونيو ٢٠٢٢م	
٨٣,٥٦١,٢٧٤	٦٦,٦٦٣,٦٩٨	الرصيد في بداية الفترة/السنة
٦٦,٦٦٣,٦٩٨	٣٦,٩٨٨,٦٢٥	مخصص الزكاة للفترة/ السنة
(٤٤٠,٣٣٨)	٤٦٨,٥٤٤	- الفترة الحالية
٦٦,٢٢٣,٣٦٠	٣٧,٤٥٧,١٦٩	- نقص / زيادة في السنة السابقة من المخصص
(٨٣,١٢٠,٩٣٦)	(٦٧,١٣٢,٢٤٢)	زكاة مدفوعة خلال الفترة/ السنة
٦٦,٦٦٣,٦٩٨	٣٦,٩٨٨,٦٢٥	الرصيد في نهاية الفترة/السنة

١,١٨. قدمت المجموعة ودفعت عائدات الزكاة الموحدة للسنة المنتهية في ٣١ ديسمبر ٢٠٢١ مع هيئة الزكاة والضريبة والجمارك، ومع ذلك، فإن فحص الأوعية الزكوية لسنة ٢٠٢١ و ٢٠٢٠ في انتظار أن يتم إنهاؤها.

١٩. الإيرادات التشغيلية

لفترة الستة أشهر المنتهية في ٣٠ يونيو		لفترة الثلاثة أشهر المنتهية في ٣٠ يونيو		
٢٠٢١	٢٠٢٢	٢٠٢١	٢٠٢٢	
٤٢,٧٣٨,٧٨٤	٤٦,٥٦٤,٦٦٠	٢١,٤٤٦,٦١٢	٢٣,٩١٩,٨٧٨	الإيرادات المثبتة على مدى زمني
٣٤,١٢٨,٥٢٧	٣٩,٩٠٢,٩٩٤	١٧,٠٩٩,١٨٩	٢٠,٢٤٥,١٤٤	خدمات ما بعد التداول
٤٢,٥٨٨,١٥٦	٤٣,٣٤٥,٣٩٧	٢٢,٩٢٩,١٥٨	٢٠,٨٢٩,٧٣٨	خدمات إدراج
١,٤٨٤,٧٦٤	١,٥٢٠,٧٢٣	٧٦٠,٣٠٠	٧٩٩,١٢٩	خدمات التكنولوجيا والبيانات
١٥٢,٨٥٠	١٤٧,٣٧٥	٧٦,٤٢٥	٧٣,٦٨٨	اشتركاكات
١٢١,٠٩٣,٠٨١	١٣١,٤٨١,١٤٩	٦٢,٣١١,٦٨٤	٦٥,٨٦٧,٥٧٧	مشتقات مالية
٢٧٤,٥٣٤,٥٦٢	٢٥٩,٨٨٠,٧٨٦	١٣٢,٨٩١,٦٧٦	١٣٤,٨٧٣,٢٩٦	خدمات ما بعد التداول
٢٤٣,٥٠٤,٧٤٨	١٨٧,٩٦٢,١٦٤	١١٦,٢٩٣,٠٢٢	٨٨,٩٤١,٥٠٤	خدمات تداول
٤,٩٥٦,٥٥٨	٣,٥١٩,٥٧٣	٧٦٢,٥١٥	١,٤٢٥,٤١٥	خدمات التكنولوجيا والبيانات
١,١٩٠,٠٠٠	٨,٢١٤,١٩٦	١,٠٢٠,٠٠٠	٦,٢٤٤,١٩٦	خدمات إدراج
٤٢٦,٣٣٤	٢٢١,٨٤٥	٢٢٢,٤٥٠	١٠,٧٣٣	مشتقات مالية
٢٠٢,٥٠٠	٧٨١,٥٠٠	٣٦,٥٠٠	٧٤٩,٥٠٠	اشتركاكات
٥٢٤,٨١٤,٧٠٢	٤٦٠,٥٨٠,٠٦٤	٢٥١,٢٢٦,١٦٣	٢٣٢,٢٤٤,٦٤٤	
٦٤٥,٩٠٧,٧٨٣	٥٩٢,٠٦١,٢١٣	٣١٣,٥٣٧,٨٤٧	٢٩٨,١١٢,٢٢١	

خدمات محولة عند نقطة من الزمن

لفترة الستة أشهر المنتهية في ٣٠ يونيو		لفترة الثلاثة أشهر المنتهية في ٣٠ يونيو		
٢٠٢١	٢٠٢٢	٢٠٢١	٢٠٢٢	
٢٧٤,٥٣٤,٥٦٢	٢٥٩,٨٨٠,٧٨٦	١٣٢,٨٩١,٦٧٦	١٣٤,٨٧٣,٢٩٦	الإيرادات من العقود مع العملاء
٢٤٣,٥٠٤,٧٤٨	١٨٧,٩٦٢,١٦٤	١١٦,٢٩٣,٠٢٢	٨٨,٩٤١,٥٠٤	خدمات ما بعد التداول
٤,٩٥٦,٥٥٨	٣,٥١٩,٥٧٣	٧٦٢,٥١٥	١,٤٢٥,٤١٥	خدمات تداول
١,١٩٠,٠٠٠	٨,٢١٤,١٩٦	١,٠٢٠,٠٠٠	٦,٢٤٤,١٩٦	خدمات التكنولوجيا والبيانات
٤٢٦,٣٣٤	٢٢١,٨٤٥	٢٢٢,٤٥٠	١٠,٧٣٣	خدمات إدراج
٢٠٢,٥٠٠	٧٨١,٥٠٠	٣٦,٥٠٠	٧٤٩,٥٠٠	مشتقات مالية
٥٢٤,٨١٤,٧٠٢	٤٦٠,٥٨٠,٠٦٤	٢٥١,٢٢٦,١٦٣	٢٣٢,٢٤٤,٦٤٤	اشتركاكات
٦٤٥,٩٠٧,٧٨٣	٥٩٢,٠٦١,٢١٣	٣١٣,٥٣٧,٨٤٧	٢٩٨,١١٢,٢٢١	

١,١٩. في ٢٦ مارس ٢٠٢٢، اتخذ مجلس هيئة الأسواق المالية القرار رقم (٢٠٢٢/٤١/١) والذي بموجبه اعتباراً من ٣ أبريل ٢٠٢٢، يحق لهيئة الأسواق المالية الحصول على ٦٠٪ من إجمالي عمولة التداول (٣٠ يونيو ٢٠٢١: ٦٤٪). بخلاف عمولة التداول يحق للمجموعة الاحتفاظ بنسبة ١٠٠٪ من الإيرادات التشغيلية.

٢٠. التكاليف التشغيلية

تشمل تكاليف العمليات المصاريف المباشرة التي تكبدتها المجموعة لتقديم الخدمات لعملائها والسوق المالية السعودية. وفيما يلي بيان لتكاليف العمليات:

لفترة الستة أشهر المنتهية في ٣٠ يونيو		لفترة الثلاثة أشهر المنتهية في ٣٠ يونيو		إيضاح
٢٠٢١	٢٠٢٢	٢٠٢١	٢٠٢٢	
٦٣,٢٢٥,٠٦٤	٧١,٣٨٨,٠١٥	٣٠,٩١٧,٥٦٩	٣٨,٧١٧,٨٦٥	رواتب وما في حكمها
٥٠,٥٠٠,٠٠٠	٦١,٠٠٠,٠٠٠	١٨,٠٠٠,٠٠٠	٢٨,٥٠٠,٠٠٠	رسوم هيئة السوق المالية
٣٠,٦٦١,٣٩٨	٢٣,٠٢٦,١٤٦	١٧,٧٤٥,٤١٩	١٤,١٨٤,٠١٨	تكنولوجيا وشبكات
٢٠,٨٢٢,٠٣٢	٢١,٠٩٦,٠٤٦	١٠,٤٠٢,٤٦٢	١٢,٤٩٦,٧٦١	استهلاك وإطفاء
٧٨٦,٦٥٥	٤,٤١٨,٤٤٧	٧٤١,٥٩٥	٣,٣٤٨,٤٣٤	استشارات
٥,١٣٠,٢١٣	٣,٨٤١,٧٠١	٢,٢٢٤,٦٦٧	١,٢٣٨,٢٦٥	تسويق وعلاقات عامة
٢,٣٣٤,٩٥٩	٢,٥٩٣,٢١٤	١,٣١٩,٥٩٦	١,٣١٠,٩١٣	الإقامة والخدمات
١,١٥٧,٥٠٦	١,٦٨٨,٧٥٠	١,٠٠٠,٧١٤	١,٥٥٤,٧٤٣	أخرى
١٧٤,٦١٧,٨٢٧	١٨٩,٠٥٢,٣١٩	٨٢,٣٥٢,٠٢٢	١٠١,٣٥٠,٩٩٩	الإجمالي

١,٢٠. يمثل هذا البند الرسوم مستحقة الدفع لهيئة الأسواق المالية فيما يتعلق بالخدمات المقدمة للمجموعة وفقاً لقرار مجلس هيئة الأسواق المالية رقم (٦/٢٦٨/١٧) بتاريخ ١٨ يناير ٢٠١٧ وقرار مجلس هيئة الأسواق المالية رقم (٢٠٢٠-٢-٣) بتاريخ ٧ يناير ٢٠٢٠.

٢١. المصروفات العمومية والإدارية

لفترة الستة أشهر المنتهية في ٣٠ يونيو		لفترة الثلاثة أشهر المنتهية في ٣٠ يونيو		
٢٠٢١	٢٠٢٢	٢٠٢١	٢٠٢٢	
٦٧,١٩٨,٦٧٧	٧٥,٠٩٩,٢٧١	٣٧,٠٥٥,٧٧٨	٤١,١٦٢,٠٠١	رواتب وما في حكمها
٩,١١٢,٧٢٤	٧,١٦٣,٨٦٦	٥,٦٦٩,٩٥٢	٤,١٠٥,٩٥٦	تكنولوجيا وشبكات
٧,٧٢٨,٤٦٤	٩,٢٢٧,٧٧٥	٤,٩٩٤,٧٥٠	٥,١٩٨,٥٥٥	استهلاك وإطفاء
٣,٧٠٨,٠١٦	٢,٩٥٠,٠٥٩	١,١٧١,٢٢١	١,٦١٣,٤٣٢	استشارات
١,٢٤٦,٥٢٨	٥,٢٦٩,٠٠٤	٨٢٠,٢٧٩	٢,٣٨٥,١٥٦	تسويق وعلاقات عامة
٣,٩٨٢,٤١٤	٣,٤٧٢,٦٦٣	٢,٦٩٠,٩٩٨	١,٦١٩,٦٤٧	الإقامة والخدمات
٣,٩٨٩,٣٣٣	٤,١٤٢,٠٩٣	٢,١٠٥,٨٣٣	١,٧٦٨,٠٩٣	مكافآت أعضاء مجلس الإدارة
١,٤١٧,٤٣٤	١,٠٣٤,٩٦٩	٧١٠,٤٩٠	٥,٦٦٠	أخرى
٩٨,٣٨٣,٥٩٠	١٠٨,٣٥٩,٧٠٠	٥٥,٢١٩,٣٠١	٥٧,٨٥٨,٥٠٠	الإجمالي

٣٢. دخل الاستثمارات

لفترة الستة أشهر المنتهية في ٣٠ يونيو		لفترة الثلاثة أشهر المنتهية في ٣٠ يونيو		إيضاح
٢٠٢١	٢٠٢٢	٢٠٢١	٢٠٢٢	
١,٥٥١,٧٦٧	٨٧٥,٤٣٣	٩١٩,٨٢٣	٥٢٠,١٨٩	دخل عمولة خاصة
٣,٥٧٧,٠٣٠	٢,٨٨٨,٢٦٣	١,٦٠٠,٧٤٠	١,٨٨٤,٣٩٢	توزيعات الأرباح
٤,٤٢١,١٤١	٢,٧٢٢,٦٨٠	٣,٨٦٥,٥٦١	٢,٥٦٩,٨٩٨	مكسب محقق عن بيع استثمارات، صافي
٧,٦١٠,٠٥١	١٦,٢٣٧,١٦٤	(٦١٨,٣٣٣)	٧,٨٦٨,١٩٣	ربح (خسارة) غير محققة من الاستثمارات، صافي
٦,٧٠٤	١,٢٤٥,٢٩٩	٣,٣٩٢	١,٢٠٧,٦٩٩	عمولة من الودائع لدى البنك المركزي السعودي
-	٣٠١,٩٥٩	-	٣٠١,٩٥٩	٦ عمولة أذونات لدى البنك المركزي السعودي
١٧,١٦٦,٦٩٣	٢٤,٢٧٠,٧٩٨	٥,٧٧١,٢١٣	١٤,٣٥٢,٣٣٠	الإجمالي

٣٣. ربحية السهم الأساسية والمخفضة

يتم حساب الربح الأساسي والمخفض للسهم من خلال قسمة الأرباح المنسوبة إلى المساهمين العاديين في الشركة على المتوسط المرجح لعدد الأسهم القائم للفترة المنتهية في ٣٠ يونيو ٢٠٢٢، بإجمالي ١٢٠ مليون سهم (٣٠ يونيو ٢٠٢١: ١٢٠ مليون سهم).

لفترة الستة أشهر المنتهية في ٣٠ يونيو		لفترة الثلاثة أشهر المنتهية في ٣٠ يونيو		إيضاح
٢٠٢١	٢٠٢٢	٢٠٢١	٢٠٢٢	
٣٦٢,٠٤٤,٢١٨	٢٧٨,٣٠٤,٣٠٦	١٨١,٠٦٤,٦٨٤	١٣٧,٦٦٩,١٧٢	صافي ربح الفترة
١٢٠,٠٠٠,٠٠٠	١٢٠,٠٠٠,٠٠٠	١٢٠,٠٠٠,٠٠٠	١٢٠,٠٠٠,٠٠٠	المتوسط المرجح لعدد الأسهم القائم
٣,٠٢	٢,٣٢	١,٥١	١,١٥	ربح السهم

٣٤. الارتباطات والالتزامات المحتملة

١,٢٤ تمثل الالتزامات القيمة التي لم تنفذ بعد من عقود توريد الموجودات والخدمات إلى المجموعة على النحو التالي:

٣١ ديسمبر ٢٠٢١	٣٠ يونيو ٢٠٢٢	إيضاح
٩,٦٤٣,٣٠٠	٢٣,٦١٥,٧٧٩	التزامات مصاريف رأسمالية
٢٦,٠٢٢,٣١٥	٦٦,٠٩١,٩٣٦	التزامات المصاريف التشغيلية
١,١٤٧,٩٤٠	١,١٤٧,٩٤٠	خطابات ضمان
٣٦,٨١٣,٥٥٥	٩٠,٨٥٥,٦٥٥	

٢,٢٤ تخضع المجموعة، في سياق عملها المعتاد، للإجراءات والدعاوى القضائية وغيرها من المطالبات. ومع ذلك، لا يتوقع أن يكون لهذه الأمور أي أثر مادي على المركز المالي للمجموعة أو على نتائج عملياتها على النحو المبين في هذه القوائم المالية الأولية الموحدة الموجزة.

٢.٥. المعاملات مع الأطراف ذات العلاقة

تتعامل الشركة خلال السياق الاعتيادي لأنشطتها مع الأطراف ذات العلاقة. تتضمن الأطراف ذات العلاقة صندوق الاستثمارات العامة ("المساهم") وشركة تداول العقارية ("شركة زميلة") ومجلس إدارة المجموعة والمديرين التنفيذيين. كما تتضمن الأطراف ذات العلاقة من الشركات الشقيقة وهي:

- (أ) مملوكة من قبل المساهمين.
(ب) لديها أعضاء مجلس إدارة مشتركين لمجلس إدارة الشركة؛ و
(ج) لديها أعضاء مجلس إدارة مشتركين لمجلس إدارة المساهم.

١,٢٥. قامت المجموعة بالإفصاح عن المعاملات مع الأطراف ذات العلاقة من قبل كل شركة من شركات المجموعة. إن خدمات الإيرادات التي تقدمها كل شركة من شركات المجموعة موضحة أدناه.

تمثل المعاملات مع خدمات تداول القابضة خدمات التداول ورسوم الإدراج وخدمات التكنولوجيا والمعلومات التي تم تقديمها من قبل الشركة الأم قبل إعادة هيكلة المجموعة. ومع ذلك، اعتباراً من ١ يونيو ٢٠٢١م، يتم تقديم هذه الخدمات من قبل شركة تداول السعودية ويتم إدراجها ضمن خدمات تداول السعودية. تمثل المعاملة مع خدمات إيداع الأوراق المالية خدمات ما بعد التداول، وتمثل المعاملات مع خدمات مقاصة الأوراق المالية خدمات المقاصة للمشتقات.

فيما يلي بيان بالمعاملات مع الأطراف ذات العلاقة خلال فترة الستة أشهر المنتهية في ٣٠ يونيو ٢٠٢٢م التي تتعلق بالأنشطة الرئيسية للمجموعة التي يتم مزاولتها من خلال شركات المجموعة:

طبيعة المعاملات من قبل شركات المجموعة

لفترة الستة أشهر المنتهية في ٣٠ يونيو ٢٠٢٢م	خدمات شركة تداول للحلول المتقدمة	خدمات تداول السعودية	خدمات مقاصة أوراق مالية	خدمات إيداع أوراق مالية	خدمات تداول القابضة	طبيعة العلاقة
						الشركات الشقيقة:
٣٤٠,٥٩٥,٠٤٦	٩٣١,٥٠٠	٢٩٨,٠٣٥,٤٨٦	٦,١١٢,٠٩٩	٣٥,٥٨٥,٤٥٧	(٦٩,٤٩٦)	- مملوكة من قبل المساهم - ذات أعضاء مجلس إدارة مشتركين لمجلس إدارة الشركة - ذات أعضاء مجلس إدارة مشتركين لمجلس إدارة المساهم
٦٢,٦٥٦,١٣٦	-	٦٢,٦٥٦,١٣٦	-	-	-	الإجمالي
١٢,٥٩١,٨٥٨	-	-	٩,٩٨٠,٥٣١	٢,٦١١,٣٢٧	-	
٤١٥,٨٤٣,٠٤٠	٩٣١,٥٠٠	٣٦٠,٦٩١,٦٢٢	١٦,٠٩٢,٦٣٠	٣٨,١٩٦,٧٨٤	(٦٩,٤٩٦)	

فيما يلي رصيد الذمم المدينة الناتج من المعاملات أعلاه:

للفترة المنتهية في ٣٠ يونيو ٢٠٢٢م

مخصص الخسارة	الرصيد الختامي	تحصيلات	المفوتر	الرصيد الافتتاحي	طبيعة العلاقة
					الشركات الشقيقة:
٢١٢,٣٧٥	١٤,٣٤٧,٥٦٧	(٣٣٦,٥٥٩,٦٥٥)	٣٤٠,٥٩٥,٠٤٦	١٠,٣١٢,١٧٦	- مملوكة من قبل المساهم - ذات أعضاء مجلس إدارة مشتركين لمجلس إدارة الشركة - ذات أعضاء مجلس إدارة مشتركين لمجلس إدارة المساهم
١٩٢	٦٧٧,٨٨٩	(٦٣,٠٢٤,٢٨٥)	٦٢,٦٥٦,١٣٦	١,٠٤٦,٠٣٨	الإجمالي
-	١,١٢٣,٩٩٤	(١١,٧٦١,٨١٨)	١٢,٥٩١,٨٥٨	٢٩٣,٩٥٤	
٢١٢,٥٦٧	١٦,١٤٩,٤٥٠	(٤١١,٣٤٥,٧٥٨)	٤١٥,٨٤٣,٠٤٠	١١,٦٥٢,١٦٨	

٢.٥. المعاملات مع الأطراف ذات العلاقة (يتبع)

٢,٢٥. فيما يلي بيان بالمعاملات مع الأطراف ذات العلاقة خلال ٣١ ديسمبر ٢٠٢١م التي تتعلق بالأنشطة الرئيسية للمجموعة التي يتم مزاولتها من خلال شركات المجموعة:

السنة المنتهية في ٣١ ديسمبر ٢٠٢١م	خدمات تداول السعودية	خدمات مقاصة أوراق مالية	خدمات إيداع أوراق مالية	خدمات تداول القابضة	طبيعة العلاقة
					الشركات الشقيقة:
٥٩٨,٢٨٥,٠٣٨	٣٤١,٧٠٨,٤٩٧	٦٩٠	٤٧,١١٢,٩٨٨	٢٠٩,٤٦٢,٨٦٣	- مملوكة من قبل المساهم
١٧٦,٣٣٦,١٩٩	٥١,٥٥٥,٨٩٧	-	-	١٢٤,٧٨٠,٣٠٢	- ذات أعضاء مجلس إدارة مشتركين لمجلس إدارة الشركة
٧٢,٨٠٨,٧٢٣	-	٣٨,١٠٠	٣,٤٥٩,٢٤٠	٦٩,٣١١,٣٨٣	- ذات أعضاء مجلس إدارة مشتركين لمجلس إدارة المساهم
٨٤٧,٤٢٩,٩٦٠	٣٩٣,٢٦٤,٣٩٤	٣٨,٧٩٠	٥٠,٥٧٢,٢٢٨	٤٠٣,٥٥٤,٥٤٨	الإجمالي

فيما يلي رصيد الذمم المدينة الناتج من المعاملات أعلاه مع الأطراف ذات العلاقة:

للسنة المنتهية في ٣١ ديسمبر ٢٠٢١م

مخصص الخسارة	الرصيد الختامي	تحصيلات	المفوتر	الرصيد الافتتاحي	طبيعة العلاقة
					الشركات الشقيقة:
١,٤٤٠	١٠,٣١٢,١٧٦	(٥٩٠,٧٩٦,٧١٠)	٥٩٨,٢٨٥,٠٣٧	٢,٨٢٣,٨٤٩	- مملوكة من قبل المساهم
٤	١,٠٤٦,٠٣٨	(١٧٥,٢٩٠,١٦١)	١٧٦,٣٣٦,١٩٩	-	- ذات أعضاء مجلس إدارة مشتركين لمجلس إدارة الشركة
١٥٦,٢٤٠	٢٩٣,٩٥٤	(٧٦,٩٠٨,٧٤٥)	٧٢,٨٠٨,٧٢٣	٤,٣٩٣,٩٧٦	- ذات أعضاء مجلس إدارة مشتركين لمجلس إدارة المساهم
١٥٧,٦٨٤	١١,٦٥٢,١٦٨	(٨٤٢,٩٩٥,٦١٦)	٨٤٧,٤٢٩,٩٥٩	٧,٢١٧,٨٢٥	الإجمالي

فيما يلي بيان بالمعاملات مع الأطراف ذات العلاقة خلال ٣٠ يونيو ٢٠٢١م التي تتعلق بالأنشطة الرئيسية للمجموعة التي يتم مزاولتها من خلال شركات المجموعة:

لفترة الستة أشهر المنتهية في ٣٠ يونيو ٢٠٢١م	خدمات تداول السعودية	خدمات مقاصة أوراق مالية	خدمات إيداع أوراق مالية	خدمات تداول القابضة	طبيعة العلاقة
					الشركات الشقيقة:
٢٤٠,٨٢٥,٥٩٤	٤٥,٢٨٨,٧٣٠	-	٢٥,٤٧١,٧٨٣	١٧٠,٠٦٥,٠٨١	- مملوكة من قبل المساهم
٢٠٥,٥٣٢,٨٨٦	١٠,١٨٢,٢١٦	-	١,٦٢١,٠٩٩	١٩٣,٧٢٩,٥٧٢	- ذات أعضاء مجلس إدارة مشتركين لمجلس إدارة الشركة
١,١٩٤,٨٦٢	-	٣٧,٠٦٥	-	١,١٥٧,٧٩٨	- ذات أعضاء مجلس إدارة مشتركين لمجلس إدارة المساهم
٤٤٧,٥٥٣,٣٤٢	٥٥,٤٧٠,٩٤٦	٣٧,٠٦٥	٢٧,٠٩٢,٨٨٢	٣٦٤,٩٥٢,٤٥١	الإجمالي

٣,٢٥. فيما يلي بياناً بالأرصدة الأخرى مع الأطراف ذات العلاقة المدرجة في الاستثمارات "بالقيمة العادلة من خلال الربح أو الخسارة":

للفترة المنتهية في ٣٠ يونيو ٢٠٢٢م

الرصيد الختامي	الربح غير المحقق	المشتريات/ (الاستيعادات)	الرصيد الافتتاحي	طبيعة العلاقة
٢٥٢,٠٠٦,٩٩٨	٢,٦٢٩,٧٢٨	(٩٥,٩٨٩,٩٤٦)	٣٤٥,٣٦٧,٢١٦	الشركات الشقيقة ذات أعضاء مجلس إدارة مشتركين لمجلس إدارة الشركة

للسنة المنتهية في ٣١ ديسمبر ٢٠٢١م

الرصيد الختامي	الربح غير المحقق	المشتريات/ (الاستيعادات)	الرصيد الافتتاحي	طبيعة العلاقة
٣٤٥,٣٦٧,٢١٦	٦,٤٥٦,٨٨٧	(٨٠٣,٩٢٣,١١٧)	١,١٤٢,٨٣٣,٤٤٦	الشركات الشقيقة ذات أعضاء مجلس إدارة مشتركين لمجلس إدارة الشركة

٢٥. المعاملات مع الأطراف ذات العلاقة (يتبع)

٣,٢٥. فيما يلي بياناً بالأرصدة الأخرى مع الأطراف ذات العلاقة المدرجة في الاستثمارات "بالقيمة العادلة من خلال الربح أو الخسارة" (يتبع):

للفترة المنتهية في ٣٠ يونيو ٢٠٢١م

طبيعة العلاقة	الرصيد الافتتاحي	المشتريات/ (الاستبعادات)	الربح غير المحقق	الرصيد الختامي
الشركات الشقيقة ذات أعضاء مجلس إدارة مشتركين لمجلس إدارة الشركة	٧١٢,٢٦٠,٢٤٧	(٣٩٧,٨٧٥,٣٢٣)	٢,٨٧٥,٩٧٢	٣١٧,٢٥٧,٨٨٦

٤,٢٥. الأرصدة الأخرى مع الأطراف ذات العلاقة الناتجة عن الخدمات المستلمة والمدرجة في الذمم الدائنة والمصروفات المستحقة كما يلي:

للفترة المنتهية في ٣٠ يونيو ٢٠٢٢م

طبيعة العلاقة	الرصيد الافتتاحي	الخدمات المستلمة	المدفوعات	الرصيد الختامي
الشركات الشقيقة:	١٠,٤٤٦,١٢٨	٣,٦٠١,٣٨٧	(٢,٨٠٥,٩٥١)	١١,٢٤١,٥٦٤
- مملوكة من قبل المساهم	٨,٣٧٦,١٦٧	٧,٤٤٢,٥٦٩	(١١,٨٣٥,٤٠٢)	٣,٩٨٣,٣٣٤
- ذات أعضاء مجلس إدارة مشتركين لمجلس إدارة الشركة الإجمالي	١٨,٨٢٢,٢٩٥	١١,٠٤٣,٩٥٦	(١٤,٦٤١,٣٥٣)	١٥,٢٢٤,٨٩٨

للسنة المنتهية في ٣١ ديسمبر ٢٠٢١م

طبيعة العلاقة	الرصيد الافتتاحي	الخدمات المستلمة	المدفوعات	الرصيد الختامي
الشركات الشقيقة:	٧,٧٤٣,٧٧٢	٩,٠٣٩,٥٥٧	(٦,٤٠٢,٠٦٩)	١٠,٣٨١,٢٦٠
- مملوكة من قبل المساهم	٥,٩٠٣,٦٩١	٨,١٨٤,١٦٧	(٥,٧١١,٦٩١)	٨,٣٧٦,١٦٧
- ذات أعضاء مجلس إدارة مشتركين لمجلس إدارة الشركة الإجمالي	١٣,٦٤٧,٤٦٣	١٧,٢٢٣,٧٢٤	(١٢,١١٣,٧٦٠)	١٨,٧٥٧,٤٢٧

للفترة المنتهية في ٣٠ يونيو ٢٠٢١م

طبيعة العلاقة	الرصيد الافتتاحي	الخدمات المستلمة	المدفوعات	الرصيد الختامي
الشركات الشقيقة:	٧,٧٤٣,٧٧٢	٣,٨٧٣,٢٩٣	(١,٩٤٨,٤٥٠)	٩,٦٦٨,٦١٥
- مملوكة من قبل المساهم	٥,٩٠٣,٦٩١	٣,٦٥٥,٨٣٣	(٥,٥٨٢,٦٩١)	٣,٩٧٦,٨٣٣
- ذات أعضاء مجلس إدارة مشتركين لمجلس إدارة الشركة الإجمالي	١٣,٦٤٧,٤٦٣	٧,٥٢٩,١٢٦	(٧,٥٣١,١٤١)	١٣,٦٤٥,٤٤٨

٥,٢٥. تتكون الإدارة العليا من أعضاء مجلس الإدارة والإدارة التنفيذية. وفيما يلي بيان بمكافآت موظفي الإدارة العليا:

رواتب ومنافع أخرى قصير الأجل منافع ما بعد التوظيف مكافآت أعضاء مجلس الإدارة الإجمالي	لفترة الستة أشهر المنتهية في ٣٠ يونيو		لفترة الثلاثة أشهر المنتهية في ٣٠ يونيو	
	٢٠٢١	٢٠٢٢	٢٠٢١	٢٠٢٢
	٨,٢٥٩,٨٥٢	١٢,٥٨٧,٩٠٩	٥,٤٤١,٩٩٨	٧,١٢٩,٨١٨
	٢,٤٣٨,٧٤٠	١,٤٥٤,٨٦٤	٢,٢٤٩,٨٠٢	٣٤١,١٤٥
	٣,٩٨٩,٣٣٣	٤,١٤٢,٠٩٣	٢,١٠٥,٨٣٣	١,٧٦٨,٠٩٣
	١٤,٦٨٧,٩٢٥	١٨,١٨٤,٨٦٦	٩,٧٩٧,٦٣٣	٩,٢٣٩,٠٥٦

٢٦. المعلومات القطاعية

تعمل المجموعة فقط في المملكة العربية السعودية. ولأغراض إدارية، تم تنظيم المجموعة إلى وحدات أعمال على أساس الخدمات المقدمة. وفيما يلي قطاعات التقرير الخاصة بالمجموعة:

أسواق رأس المال

تتمثل أنشطة هذا القطاع بالأعمال المتعلقة بتسجيل المحافظ الاستثمارية في نظام الإيداع والتسوية، وتسجيل ملكيتها وإداعها، ونقل ملكيتها وتسويتها ومقاصتها وحفظ ملكيتها، وتسجيل أي قيد من قيود الملكية على الأوراق المالية المودعة، والارتباط مع أعضاء السوق وكلاء التسوية بنظام الإيداع والتسوية. بالإضافة إلى ذلك، ربط وإدارة سجلات مصدرى الأوراق المالية وتنظيم الجمعيات العامة للمصدرين بما في ذلك خدمة التصويت عن بعد لتلك الجمعيات وتقديم التقارير والإشعارات والمعلومات بالإضافة إلى تقديم أي خدمة أخرى ذات صلة بأشغالها يرى تقديمها وفقاً لنظام السوق المالية. تغطي وحدة الأعمال هذه الإيرادات من خدمات ما بعد التداول.

خدمات ما بعد التداول

تتمثل أنشطة هذا القطاع بالأعمال المتعلقة بتسجيل المحافظ الاستثمارية في نظام الإيداع والتسوية، وتسجيل ملكيتها وإداعها، ونقل ملكيتها وتسويتها ومقاصتها وحفظ ملكيتها، وتسجيل أي قيد من قيود الملكية على الأوراق المالية المودعة، والارتباط مع أعضاء السوق وكلاء التسوية بنظام الإيداع والتسوية. بالإضافة إلى ذلك، ربط وإدارة سجلات مصدرى الأوراق المالية وتنظيم الجمعيات العامة للمصدرين بما في ذلك خدمة التصويت عن بعد لتلك الجمعيات وتقديم التقارير والإشعارات والمعلومات بالإضافة إلى تقديم أي خدمة أخرى ذات صلة بأشغالها يرى تقديمها وفقاً لنظام السوق المالية. تغطي وحدة الأعمال هذه الإيرادات من خدمات ما بعد التداول.

٣٦. المعلومات القطاعية (تبع)

خدمات التكنولوجيا والبيانات

تتمثل أنشطة هذا القطاع في تنمية الأعمال المرتبطة بخدمات التكنولوجيا والبيانات التي تتضمن تقديم معلومات تداول ذات جودة عالية وفي الوقت الحقيقي، وبيانات مرجعية، ومؤشرات السوق ومعلومات مالية للمجتمع المالي، وحلول التقنية المالية، والبحث والتطوير في مجال الهندسة والتكنولوجيا، والحلول المبتكرة لأسواق رأس المال لحملة الأسهم. تغطي وحدة أعمال هذه الإيرادات من خدمات التكنولوجيا والبيانات.

الشركات

يدير قطاع الشركات تطورات قطاع الشركات المستقبلية ويتحكم بجميع الأقسام المتعلقة بالخرزينة. إن جميع الاستثمارات في الشركات تدخل ضمن هذه الفئة والتي تتضمن إدارة استراتيجية تطوير الأعمال التجارية والقانونية والمالية والتشغيلية والموارد البشرية وإدارة العلاقات مع العملاء.

١, ٢٦. معلومات حول تقارير القطاعات:

لفترة الستة أشهر المنتهية في:

٣٠ يونيو ٢٠٢٢	أسواق رأس المال	خدمات التكنولوجيا والبيانات	خدمات ما بعد التداول	الإجمالي
إيرادات القطاع	٢٣٧,١٤٠,٢٦٥	٤٦,٨٦٤,٩٧٠	٣٠٨,٠٥٥,٩٧٨	٥٩٢,٠٦١,٢١٣
ربح القطاع قبل الزكاة	١٤٧,١١٧,٢٣١	٢٣,٥١٧,٧٤٩	١٣٣,٥٣٧,٦٦٠	٣٠٤,١٧٢,٦٤٠
استهلاك وإطفاء	(١١,٩٥٤,٣٢٢)	(١,٦٣٥,٨٩٩)	(١٤,٤٤٨,٥٣٢)	(٢٨,٠٣٨,٧٥٣)
ربح القطاع بعد الزكاة	١٤٧,١١٧,٢٣١	٢٣,٥١٧,٧٤٩	١٣٣,٥٣٧,٦٦٠	٣٠٤,١٧٢,٦٤٠
٣٠ يونيو ٢٠٢١	٢٨٠,١٢٢,٣١٩	٤٧,٥٤٤,٧١٤	٣١٨,٢٤٠,٧٥٠	٦٤٥,٩٠٧,٧٨٣
إيرادات القطاع	١٩١,٢٠٨,٨٣١	٣١,٧٣٤,١٧٠	١٥٨,٧٠٧,٠٠٧	٣٨١,٦٥٠,٠٠٨
ربح القطاع قبل الزكاة	(١٢,٩١٣,٤٨٢)	(١,٧٦٨,١٢٩)	(١٢,٥٧٢,٧٢٣)	(٢٧,٢٥٤,٣٣٤)
استهلاك وإطفاء	١٩١,٢٠٨,٨٣١	٣١,٧٣٤,١٧٠	١٥٨,٧٠٧,٠٠٧	٣٨١,٦٥٠,٠٠٨
ربح القطاع بعد الزكاة				

لفترة الثلاثة أشهر المنتهية في:

٣٠ يونيو ٢٠٢٢	أسواق رأس المال	خدمات التكنولوجيا والبيانات	خدمات ما بعد التداول	الإجمالي
إيرادات القطاع	١١٥,٨٥٩,٩٦٢	٢٢,٢٥٥,١٥٣	١٥٩,٩٩٧,١٠٦	٢٩٨,١١٢,٢٢١
ربح القطاع قبل الزكاة	٦٧,٧٩٧,٦٤١	١٠,٠٦٧,٢١٩	٦٦,٥٤٥,٠١٢	١٤٤,٤٠٩,٨٧٢
استهلاك وإطفاء	(٦,٩٣٨,١٢١)	(٩٢٩,٦٦٨)	(٨,٤٢٥,٩٤٧)	(١٦,٢٩٣,٧٣٦)
ربح القطاع بعد الزكاة	٦٧,٧٩٧,٦٤١	١٠,٠٦٧,٢١٩	٦٦,٥٤٥,٠١٢	١٤٤,٤٠٩,٨٧٢
٣٠ يونيو ٢٠٢١	١٣٥,٠٨٤,٧٦٦	٢٣,٦٩١,٦٧٣	١٥٤,٧٦١,٤٠٨	٣١٣,٥٣٧,٨٤٧
إيرادات القطاع	٨٩,٩٥٤,٩٦٧	١٨,٢٤٢,٧٦١	٧٥,٥٧٥,٣٤٤	١٨٣,٧٧٣,٠٧٢
ربح القطاع قبل الزكاة	(٦,٧١٦,٨٤٨)	(٩٢٦,٩٩٨)	(٥,٨٥٥,٩٤٦)	(١٣,٤٩٩,٧٩٢)
استهلاك وإطفاء	٨٩,٩٥٤,٩٦٧	١٨,٢٤٢,٧٦١	٧٥,٥٧٥,٣٤٤	١٨٣,٧٧٣,٠٧٢
ربح القطاع بعد الزكاة				

٢, ٢٦. تسوية معلومات تقارير القطاعات مع المبالغ الواردة في القوائم المالية:

(١) صافي ربح الفترة

لفترة الستة أشهر المنتهية في:

٣٠ يونيو ٢٠٢٢م	أسواق رأس المال	خدمات التكنولوجيا والبيانات	خدمات ما بعد التداول	الإجمالي	
١٤٧,١١٧,٢٣١	٢٣,٥١٧,٧٤٩	١٣٣,٥٣٧,٦٦٠	٣٠٤,١٧٢,٦٤٠		إجمالي الربح قبل الزكاة لتقارير القطاعات
-	-	-	٢٤,٧١٢,٢٧٩	-	الربح قبل الزكاة للقطاعات الأخرى المبالغ غير الموزعة:
-	-	-	(١٣,١٢٣,٤٤٤)	-	- دخل الشركات الأخرى
١٤٧,١١٧,٢٣١	٢٣,٥١٧,٧٤٩	١٣٣,٥٣٧,٦٦٠	٣١٥,٧٦١,٤٧٥	-	- مصروفات الشركات الأخرى
-	-	-	(٣٧,٤٥٧,١٦٩)	-	الربح الموحد قبل الزكاة
١٤٧,١١٧,٢٣١	٢٣,٥١٧,٧٤٩	١٣٣,٥٣٧,٦٦٠	٢٧٨,٣٠٤,٣٠٦	-	مصروف الزكاة
					الربح الموحد بعد الزكاة

٣٦. المعلومات القطاعية (يتبع)

(١) صافي ربح الفترة (يتبع)

٣٠ يونيو ٢٠٢١م	أسواق رأس المال	خدمات التكنولوجيا والبيانات	خدمات ما بعد التداول	الإجمالي
إجمالي الربح قبل الزكاة لتقارير القطاعات	١٩١,٢٠٨,٨٣١	٣١,٧٣٤,١٧٠	١٥٨,٧٠٧,٠٠٧	٣٨١,٦٥٠,٠٠٨
الربح قبل الزكاة للقطاعات الأخرى	-	-	-	-
المبالغ غير الموزعة:	-	-	-	-
- دخل الشركات الأخرى	-	-	-	-
- مصروفات الشركات الأخرى	-	-	-	-
الربح الموحد قبل الزكاة	١٩١,٢٠٨,٨٣١	٣١,٧٣٤,١٧٠	١٥٨,٧٠٧,٠٠٧	٣٨١,٦٥٠,٠٠٨
مصروف الزكاة	-	-	-	-
الربح الموحد بعد الزكاة	١٩١,٢٠٨,٨٣١	٣١,٧٣٤,١٧٠	١٥٨,٧٠٧,٠٠٧	٣٨١,٦٥٠,٠٠٨

لفترة الثلاثة أشهر المنتهية في:

٣٠ يونيو ٢٠٢٢م	أسواق رأس المال	خدمات التكنولوجيا والبيانات	خدمات ما بعد التداول	الإجمالي
إجمالي الربح قبل الزكاة لتقارير القطاعات	٦٧,٧٩٧,٦٤١	١٠,٠٦٧,٢١٩	٦٦,٥٤٥,٠١٢	١٤٤,٤٠٩,٨٧٢
الربح قبل الزكاة للقطاعات الأخرى	-	-	-	-
المبالغ غير الموزعة:	-	-	-	-
- دخل الشركات الأخرى	-	-	-	-
- مصروفات الشركات الأخرى	-	-	-	-
ربح موحد قبل الزكاة	٦٧,٧٩٧,٦٤١	١٠,٠٦٧,٢١٩	٦٦,٥٤٥,٠١٢	١٤٤,٤٠٩,٨٧٢
مصروف الزكاة	-	-	-	-
ربح موحد بعد الزكاة	٦٧,٧٩٧,٦٤١	١٠,٠٦٧,٢١٩	٦٦,٥٤٥,٠١٢	١٤٤,٤٠٩,٨٧٢

٣٠ يونيو ٢٠٢١م

٣٠ يونيو ٢٠٢١م	أسواق رأس المال	خدمات التكنولوجيا والبيانات	خدمات ما بعد التداول	الإجمالي
إجمالي الربح قبل الزكاة لتقارير القطاعات	٨٩,٩٥٤,٩٦٧	١٨,٢٤٢,٧٦١	٧٥,٥٧٥,٣٤٤	١٨٢,٧٧٣,٠٧٢
الربح قبل الزكاة للقطاعات الأخرى	-	-	-	-
المبالغ غير الموزعة:	-	-	-	-
- دخل الشركات الأخرى	-	-	-	-
- مصروفات الشركات الأخرى	-	-	-	-
ربح موحد قبل الزكاة	٨٩,٩٥٤,٩٦٧	١٨,٢٤٢,٧٦١	٧٥,٥٧٥,٣٤٤	١٨٢,٧٧٣,٠٧٢
مصروف الزكاة	-	-	-	-
ربح موحد بعد الزكاة	٨٩,٩٥٤,٩٦٧	١٨,٢٤٢,٧٦١	٧٥,٥٧٥,٣٤٤	١٨٢,٧٧٣,٠٧٢

(٢) الإيرادات التشغيلية

لفترة الستة أشهر المنتهية:

٣٠ يونيو ٢٠٢٢م	أسواق رأس المال	خدمات التكنولوجيا والبيانات	خدمات ما بعد التداول	الإجمالي
الإيرادات المثبتة عند نقطة من الزمن	١٨٧,٩٦٢,١٦٤	-	-	١٨٧,٩٦٢,١٦٤
خدمات تداول	-	-	-	-
خدمات التكنولوجيا والبيانات	-	٣,٥١٩,٥٧٣	-	٣,٥١٩,٥٧٣
خدمات ما بعد التداول	-	-	٢٥٩,٨٨٠,٧٨٦	٢٥٩,٨٨٠,٧٨٦
خدمات إدراج	٨,٢١٤,١٩٦	-	-	٨,٢١٤,١٩٦
مشتقات مالية	٢٠٧,٠٠٥	-	١٤,٨٤٠	٢٢١,٨٤٥
اشتراكات	٦١,٥٠٠	-	٧٢٠,٠٠٠	٧٨١,٥٠٠
الإيرادات المثبتة على مدى زمني	-	-	-	-
خدمات تداول	-	-	-	-
خدمات التكنولوجيا والبيانات	-	٤٣,٣٤٥,٣٩٧	-	٤٣,٣٤٥,٣٩٧
خدمات ما بعد التداول	-	-	٤٦,٥٦٤,٦٦٠	٤٦,٥٦٤,٦٦٠
خدمات إدراج	٣٩,٩٠٢,٩٩٤	-	-	٣٩,٩٠٢,٩٩٤
مشتقات مالية	٥٧,٣٧٥	-	٩٠,٠٠٠	١٤٧,٣٧٥
اشتراكات	٧٣٥,٠٣١	-	٧٨٥,٦٩٢	١,٥٢٠,٧٢٣
الإيرادات الموحدة	٢٣٧,١٤٠,٢٦٥	٤٦,٨٦٤,٩٧٠	٣٠٨,٠٥٥,٩٧٨	٥٩٢,٠٦١,٢١٣

٣٦. المعلومات القطاعية (يتبع)

٣ الإيرادات التشغيلية (يتبع)

لفترة الستة أشهر المنتهية (يتبع):

الإجمالي	خدمات ما بعد التداول	خدمات التكنولوجيا والبيانات	أسواق رأس المال	٣٠ يونيو ٢٠٢١م
٢٤٣,٥٠٤,٧٤٨	-	-	٢٤٣,٥٠٤,٧٤٨	الإيرادات المثبتة عند نقطة من الزمن
٤,٩٥٦,٥٥٨	-	٤,٩٥٦,٥٥٨	-	خدمات تداول
٢٧٤,٥٣٤,٥٦٢	٢٧٤,٥٣٤,٥٦٢	-	-	خدمات التكنولوجيا والبيانات
١,١٩٠,٠٠٠	-	-	١,١٩٠,٠٠٠	خدمات ما بعد التداول
٤٢٦,٣٣٤	٧,٢٤٠	-	٤١٩,٠٩٤	خدمات إدراج
٢٠٢,٥٠٠	١٢٠,٠٠٠	-	٨٢,٥٠٠	مشتقات مالية
-	-	-	-	اشتراكات
٤٢,٥٨٨,١٥٦	-	٤٢,٥٨٨,١٥٦	-	الإيرادات المثبتة على مدى زمني
٤٢,٧٣٨,٧٨٤	٤٢,٧٣٨,٧٨٤	-	-	خدمات تداول
٣٤,١٢٨,٥٢٧	-	-	٣٤,١٢٨,٥٢٧	خدمات التكنولوجيا والبيانات
١٥٢,٨٥٠	٩٠,٠٠٠	-	٦٢,٨٥٠	خدمات ما بعد التداول
١,٤٨٤,٧٦٤	٧٥٠,١٦٤	-	٧٣٤,٦٠٠	خدمات إدراج
٦٤٥,٩٠٧,٧٨٣	٣١٨,٢٤٠,٧٥٠	٤٧,٥٤٤,٧١٤	٢٨٠,١٢٢,٣١٩	مشتقات مالية
				اشتراكات
				الإيرادات الموحدة

لفترة الثلاثة أشهر المنتهية في:

الإجمالي	خدمات ما بعد التداول	خدمات التكنولوجيا والبيانات	أسواق رأس المال	٣٠ يونيو ٢٠٢٢م
٨٨,٩٤١,٥٠٤	-	-	٨٨,٩٤١,٥٠٤	إيرادات تم إثباتها عند نقطة من الزمن
١,٤٢٥,٤١٥	-	١,٤٢٥,٤١٥	-	خدمات التداول
١٣٤,٨٧٣,٢٩٦	١٣٤,٨٧٣,٢٩٦	-	-	خدمات التكنولوجيا والبيانات
٦,٢٤٤,١٩٦	-	-	٦,٢٤٤,١٩٦	خدمات ما بعد التداول
١٠,٧٣٣	٥,٧٤٠	-	٤,٩٩٣	خدمات إدراج
٧٤٩,٥٠٠	٧٢٠,٠٠٠	-	٢٩,٥٠٠	مشتقات
-	-	-	-	اشتراكات
٢٠,٨٢٩,٧٣٨	-	٢٠,٨٢٩,٧٣٨	-	إيرادات تم إثباتها على مدى زمني
٢٣,٩١٩,٨٧٨	٢٣,٩١٩,٨٧٨	-	-	خدمات التداول
٢٠,٢٤٥,١٤٤	-	-	٢٠,٢٤٥,١٤٤	خدمات التكنولوجيا والبيانات
٧٣,٦٨٨	٤٥,٠٠٠	-	٢٨,٦٨٨	خدمات ما بعد التداول
٧٩٩,١٢٩	٤٣٣,١٩٢	-	٣٦٥,٩٣٧	خدمات إدراج
٢٩٨,١١٢,٢٢١	١٥٩,٩٩٧,١٠٦	٢٢,٢٥٥,١٥٣	١١٥,٨٥٩,٩٦٢	مشتقات
				اشتراكات
				الإيرادات الموحدة

٣٠ يونيو ٢٠٢١م

١١٦,٢٩٣,٠٢١	-	-	١١٦,٢٩٣,٠٢٢	إيرادات تم إثباتها عند نقطة من الزمن
٧٦٢,٥١٥	-	٧٦٢,٥١٥	-	خدمات التداول
١٣٢,٨٩١,٦٧٦	١٣٢,٨٩١,٦٧٦	-	-	خدمات التكنولوجيا والبيانات
١,٠٢٠,٠٠٠	-	-	١,٠٢٠,٠٠٠	خدمات ما بعد التداول
٢٢٢,٤٥٠	٣,١٢٠	-	٢١٩,٣٣٠	خدمات إدراج
٣٦,٥٠٠	-	-	٣٦,٥٠٠	مشتقات
-	-	-	-	اشتراكات
٢٢,٩٢٩,١٥٨	-	٢٢,٩٢٩,١٥٨	-	إيرادات تم إثباتها على مدى زمني
٢١,٤٤٦,٦١٢	٢١,٤٤٦,٦١٢	-	-	خدمات التداول
١٧,٠٩٩,١٨٩	-	-	١٧,٠٩٩,١٨٩	خدمات التكنولوجيا والبيانات
٧٦,٤٢٥	٤٥,٠٠٠	-	٣١,٤٢٥	خدمات ما بعد التداول
٧٦,٠٣٠	٣٧٥,٠٠٠	-	٣٨٥,٣٠٠	خدمات إدراج
٣١٣,٥٣٧,٨٤٧	١٥٤,٧٦١,٤٠٨	٢٣,٦٩١,٦٧٣	١٣٥,٠٨٤,٧٦٦	مشتقات
				اشتراكات
				الإيرادات الموحدة

٢٧. الأدوات المالية وإدارة المخاطر

تعرض المجموعة للمخاطر التالية من أنشطتها واستخدام الأدوات المالية:

- مخاطر السوق؛
- مخاطر الائتمان؛
- مخاطر التشغيل؛ و
- مخاطر السيولة.

يمثل هذا الإيضاح معلومات حول تعرض المجموعة لكل من المخاطر الواردة أعلاه، وأهداف المجموعة، والسياسات والعمليات لقياس وإدارة هذه المخاطر. بالإضافة إلى ذلك، يتم إدراج إفصاحات كمية في هذه القوائم المالية الأولية الموحدة المختصرة.

إطار إدارة المخاطر

تقع على عاتق مجلس الإدارة المسؤولية الكاملة لاستحداث إطار إدارة المخاطر في المجموعة والإشراف عليه. يكون مجلس الإدارة مسؤولاً عن تطوير ومراقبة سياسات إدارة المخاطر في المجموعة. بالإضافة إلى ذلك، يقوم مجلس الإدارة بمراجعة التقارير من اللجان ذات الصلة فيما يتعلق بما ورد أعلاه بشكل دوري.

يتم وضع سياسات المجموعة لإدارة المخاطر لتحديد وتحليل المخاطر التي تواجهها المجموعة ووضع الحدود والضوابط الملائمة للمخاطر بالإضافة إلى مراقبة المخاطر والالتزام بالحدود الموضوعية. تتم مراجعة سياسات وأنظمة إدارة المخاطر بصورة منتظمة لتعكس التغيرات في ظروف السوق وأنشطة المجموعة. تهدف المجموعة، من خلال معيار وإجراءات التدريب والإدارة، إلى تطوير بيئة رقابية منضبطة وبنائه يفهم فيها جميع الموظفين أدوارهم والتزاماتهم.

هيكل إدارة المخاطر

يتم استحداث هيكل منظم ومتناسك داخل المجموعة لتحديد وتقييم ومراقبة المخاطر والسيطرة عليها.

مجلس الإدارة

تتمت قبة حوكمة المخاطر في الإشراف المركزي لمجلس الإدارة الذي يقدم التوجيهات ويمنح الموافقات اللازمة على الاستراتيجيات والسياسات لتحقيق الأهداف المحددة للشركة.

الإدارة العليا

إن الإدارة العليا مسؤولة عن العمليات اليومية فيما يتعلق بتحقيق الأهداف الاستراتيجية ضمن مدى تقبل المخاطر المحدد مسبقاً للمجموعة.

من أجل إدارة مخاطر أنشطة خدمات المقاصة للمجموعة، تمتلك المجموعة نظاماً متكاملاً وشاملاً لإدارة المخاطر ويضمن أن إطار إدارة المخاطر الخاص بها يحدد ويقيس ويراقب ويدير المخاطر التي تتحملها من أعضاء المقاصة وكذلك المؤسسات الرئيسية الأخرى. لدى المجموعة رغبة منخفضة للمخاطر المالية ومخاطر السيولة والتشغيل والسوق ومخاطر تركيز الائتمان. تساعد هذه الرغبة في دفع عملية تحديد القيم المتحفظة عند اتخاذ قرار بشأن التدابير الرئيسية مثل غطاء الصندوق الافتراضي أو مدة الاستثمار. تم تطوير سياسات وإجراءات وأنظمة وضوابط إدارة المخاطر هذه للالتزام بلائحة الأطراف الأخرى المركزية للأوراق المالية الصادرة عن هيئة أسواق المال، فضلاً عن التوافق مع مبادئ CPMI-IOSCO للجنة التحتيية للأسواق المالية (PFMIs) وأفضل الممارسات الدولية.

وفيما يلي ملخصاً بالمخاطر التي تواجهها المجموعة وطرق التقليل منها بواسطة الإدارة:

١,٢٧ مخاطر السوق

مخاطر السوق هي التذبذب في القيمة العادلة للتدفقات النقدية المستقبلية للأدوات المالية بسبب التغيرات في أسعار السوق، سواء الناتجة عن عوامل خاصة بمصدر أداة مالية فردية أو العوامل التي تؤثر على جميع الأدوات المالية المشابهة المتداولة في السوق. تقوم المجموعة بالحد من مخاطر السوق عن طريق الاحتفاظ بمحفظة متنوعة ومراقبة التطورات في الأسواق المالية. إن مخاطر السوق تعكس مخاطر الأسعار ومخاطر العملات ومخاطر أسعار العمولات.

مخاطر الأسعار

تمثل مخاطر الأسعار المخاطر الناتجة عن تذبذب قيمة الأدوات المالية بسبب التغيرات في الأسعار السائدة في السوق. يتعلق تعرض المجموعة لمخاطر الأسعار باستثماراتها المدرجة في الصناديق الاستثمارية التي تتقلب قيمها نتيجة للتغيرات في أسعار السوق.

إن التغير بنسبة ١٪ في أسعار الاسترداد والأسعار المدرجة للاستثمارات، مع بقاء جميع المتغيرات الأخرى ثابتة، سيؤثر على قائمة الربح أو الخسارة والدخل الشامل الآخر الأولية الموحدة المختصرة كما هو مبين أدناه:

لفترة الستة أشهر المنتهية في ٣٠ يونيو ٢٠٢١		لفترة الثلاثة أشهر المنتهية في ٣٠ يونيو ٢٠٢٢		الأثر على ربح الفترة
٢٠٢١	٢٠٢٢	٢٠٢١	٢٠٢٢	
١٠,٨٩٧,٤١٠	١٢,٥٤٠,٩٢٨	٣,٣١٦,٩٩٥	٥,٥٩١,٦٨٩	

مخاطر العملة

تمثل مخاطر العملة المخاطر الناتجة عن تذبذب قيمة الأدوات المالية بسبب التغيرات في أسعار الصرف الأجنبي. تتعرض المجموعة للتذبذبات في أسعار صرف العملات الأجنبية خلال السياق الاعتيادي لأعمالها. لم تقم المجموعة بإجراء أي معاملات هامة بعملات بخلاف الريال السعودي.

مخاطر أسعار العمولات

مخاطر العمولات هي التعرض لمخاطر متعددة مرتبطة بتأثير التغيرات في أسعار العمولات السائدة في السوق على المركز المالي للمجموعة وتدفقاتها النقدية. تراقب المجموعة التذبذبات في أسعار العمولات وتعتقد أن تأثير المخاطر غير هام نظراً لأن الأدوات المالية المحتفظ بها بواسطة المجموعة لا تتعرض لمخاطر أسعار العملة المتغيرة.

٢٧. الأدوات المالية وإدارة المخاطر (يتبع)

١,٢٧ مخاطر الائتمان

تتمثل مخاطر الائتمان في مخاطر تعرض المجموعة لخسارة مالية في حال عجز العميل أو الطرف الآخر في أداة مالية عن الوفاء بالتزاماته التعاقدية، وتنشأ بصورة أساسية من مستحقات المجموعة من العملاء والاستثمار في سندات الدين.

يعرض الجدول التالي الحد الأقصى للتعرض لمخاطر الائتمان لمكونات قائمة المركز المالي الأولية الموحدة المختصرة:

٣١ ديسمبر ٢٠٢١م	٣٠ يونيو ٢٠٢٢م	
١٥٦,٥٦٥,٠٧٦	٥٥,٤٩٤,٥٣٩	استثمارات بالتكلفة المطفأة
٧٧,٥٠٠,٠٠٠	٧٧,٥٠٠,٠٠٠	دفعة مقدمة مقابل شراء ممتلكات
٧٦,١٩٧,٤٥٨	١٤٢,٤٤٢,٢٧٧	نقد وما في حكمه
٦٠,٥٤٧,٦١١	٨٠,٣٦٩,٢٢٨	ذمم مدينة
٩,٠٦٤,٧٥٥	٥,٩٧٦,٩٦٣	إيرادات تشغيلية مستحقة
٥,٤٢٥,٥٩٢	٦,٠١٠,٢١٢	ذمم مدينة أخرى
٥,٤٠٤,٦٤١	٧,٠٦٨,١٣٩	سلف لموظفين
٣٩٠,٧٠٥,١٣٣	٣٧٤,٨٦١,٣٥٨	الإجمالي

النقد وما في حكمه

تحتفظ المجموعة بالفائض من الأموال لدى بنوك ذات تصنيف ائتماني جيد. ويتم حالياً الاحتفاظ بالفائض لدى بنوك ذات تصنيفات كما يلي:

وكالة موديز		وكالة فيتش	
قصيرة الأجل	طويلة الأجل	قصيرة الأجل	طويلة الأجل
P-١u	A١u	F٢	ب ب ب +

استثمارات بالتكلفة المطفأة

تتمثل في استثمارات في صكوك صادرة من قبل أطراف أخرى تعمل في المملكة العربية السعودية وذات تصنيف ائتماني جيد.

الذمم المدينة

تظهر الذمم المدينة بالصافي بعد خصم مخصص خسائر الائتمان. تطبق المجموعة المنهج المبسط الوارد في المعيار الدولي للتقرير المالي ٩ بغرض قياس الخسائر الائتمانية المتوقعة والذي يستخدم مخصص الخسائر الائتمانية المتوقعة على مدى العمر. وقياس الخسائر الائتمانية المتوقعة، تم تجميع الذمم المدينة استناداً إلى أيام التأخير في السداد. وتُعدّل معدلات الخسائر التاريخية لتعكس المعلومات الحالية والمستقبلية المتعلقة بعوامل الاقتصاد الكلي التي تؤثر على قدرة العملاء لتسوية الذمم المدينة.

الإيرادات التشغيلية المستحقة

تتمثل الإيرادات التشغيلية المستحقة في إيرادات مكتسبة والتي لم يتم إصدار فواتير بها إلى العملاء. وتُعد هذه الإيرادات قصيرة الأجل بطبيعتها ولا توجد مخاطر ائتمانية كبيرة في الرصيد.

سلف لموظفين

يمثل هذا سلف مقدمة لموظفين بناء على طلبهم. ويتم خصم هذه السلف من رواتبهم الشهرية. وبالتالي، لا توجد مخاطر ائتمانية كبيرة في الرصيد.

دفعة مقدمة مقابل شراء ممتلكات

إن المجموعة بصدد الاستحواذ على الطابق الثاني من مركز البيانات في مركز الملك عبد الله المالي بالرياض ("مركز البيانات") لأغراض عملياتها. ويتم الدفع إلى البنك المركزي السعودي، وهو البنك المركزي للمملكة العربية السعودية. وبالتالي، لا توجد مخاطر ائتمانية كبيرة في الرصيد.

الذمم المدينة الأخرى

تتمثل الذمم المدينة الأخرى في ذمم مدينة مستحقة من أطراف أخرى ذات مخاطر ائتمانية منخفضة وتُعد قصيرة الأجل بطبيعتها.

٣٧. الأدوات المالية وإدارة المخاطر (يتبع)

٣,٢٧ تركيز مخاطر الائتمان

يعرض الجدول أدناه معلومات حول التعرض لمخاطر الائتمان والخسائر الائتمانية المتوقعة للذمم المدينة كما في ٣٠ يونيو ٢٠٢٢.

منخفضة القيمة الائتمانية	مخصص الخسارة	إجمالي القيمة الدفترية	المتوسط المرجح لمعدل الخسارة (%)	
لا	٢,٨٦٤	٤٩,٤١٠,٢٣٢	٠,٠١	٣٠-٠ يوماً (ليست متأخرة السداد)
لا	٢١,١١٦	٢,٥٠٢,٥٠٩	٠,٨٤	٣٠ - ٦٠ يوماً
لا	٧٥,٣٥٢	٣,٣٥٣,٥٧٦	٢,٢٥	٦١ - ٩٠ يوماً
نعم	٤١,٥٤٩	٩٧٨,٢٨٥	٤,٢٥	٩١ - ١٢٠ يوماً
نعم	١,٢٦٦,٣٧٤	٦,٣٣١,٨٧٠	٢٠,٠٠	١٢١ - ١٨٠ يوماً
نعم	١٦١,٨٠٨	٣٢٣,٦١٦	٥٠,٠٠	١٨١ - ٣٦٠ يوماً متأخرة السداد لأكثر من ٣٦٠ يوماً
نعم	٢٧,٧٦٣,٧٩٥	٤٦,٨٠١,٩٩٨	٥٩,٣٢	
	٢٩,٣٣٢,٨٥٨	١٠٩,٧٠٢,٠٨٦		

يعرض الجدول أدناه معلومات حول التعرض لمخاطر الائتمان والخسائر الائتمانية المتوقعة للذمم المدينة كما في ٣١ ديسمبر ٢٠٢١:

منخفضة القيمة الائتمانية	مخصص الخسارة	إجمالي القيمة الدفترية	المتوسط المرجح لمعدل الخسارة (%)	
لا	٤,٣٤٣	٣٤,٩٣٤,٣٠٦	٠,٠١	٣٠-٠ يوماً (ليست متأخرة السداد)
لا	١٣,٢٢٢	١,٢٢٨,٣١٤	١,٠٧	٣٠ - ٦٠ يوماً
لا	٩,٣٦١	٥٠٠,١١٩	١,٨٧	٦١ - ٩٠ يوماً
نعم	١٦,٦٦٢	٤٤٦,٨٧٧	٣,٧٣	٩١ - ١٢٠ يوماً
نعم	١٢٩,٣٨٠	٨٥٧,٧٥٠	١٥,٠٨	١٢١ - ١٨٠ يوماً
نعم	٢٠,٥٠٠,٣٤٣	٤٠,١٤٥,٠٢٤	٥١,٠٧	١٨١ - ٣٦٠ يوماً متأخرة السداد لأكثر من ٣٦٠ يوماً
نعم	٥,١٢٢,٤٠٨	٨,٢٢٠,٩٤٠	٦٢,٣١	
	٢٥,٧٩٥,٧١٩	٨٦,٣٤٣,٣٣٠		

٤,٢٧ مخاطر التشغيل

مخاطر التشغيل هي مخاطر الخسارة المباشرة أو غير المباشرة الناتجة عن مجموعة واسعة من الأسباب المرتبطة بالإجراءات والأفراد والتكنولوجيا والبنية التحتية الخاصة بالمجموعة، ومن عوامل خارجية أخرى غير مخاطر الائتمان والسوق والسيولة مثل تلك الناتجة عن المتطلبات القانونية والتنظيمية والمعايير المتعارف عليها لسلوك الشركات. تنشأ مخاطر التشغيل عن كافة عمليات المجموعة.

تهدف المجموعة إلى إدارة مخاطر التشغيل لكي تحقق التوازن بين تجنب الخسائر والأضرار المالية على سمعة المجموعة وبين الفعالية الشاملة للتكلفة ولتجنب إجراءات السيطرة التي تقيد المبادرة والإبداع.

يتم دعم الالتزام بمعايير المجموعة من خلال برنامج المراجعات الدورية الذي يقوم بتنفيذه قسم المراجعة الداخلية. يتم مناقشة نتائج مراجعات قسم المراجعة الداخلية مع إدارة وحدة العمل التي تتعلق بها مع تقديم ملخصات إلى لجنة المراجعة والإدارة العليا بالمجموعة.

٢٧. الأدوات المالية وإدارة المخاطر (يتبع)

٥.٢٧ مخاطر السيولة

تمثل مخاطر السيولة الصعوبات التي تواجهها المجموعة في الوفاء بالالتزامات المتعلقة بالمطلوبات المالية التي تسدد نقداً أو على شكل موجودات مالية أخرى. تتمثل طريقة المجموعة في إدارة مخاطر السيولة، وذلك بالتأكد، قدر المستطاع، بأن لديها سيولة كافية للوفاء بالتزاماتها حال استحقاقها خلال الظروف العادية وغير العادية، دون تكبد خسائر غير مقبولة أو التعرض لمخاطر تضرر بسمعة المجموعة.

يعرض الجدول أدناه تحليلاً للموجودات والمطلوبات المالية استناداً إلى الاستحقاقات التعاقدية:

٣١ ديسمبر ٢٠٢١م			٣٠ يونيو ٢٠٢٢م			القيمة الدفترية	
الإجمالي	أكثر من ١٢ شهراً	أقل من ١٢ شهراً	الإجمالي	أكثر من ١٢ شهراً	أقل من ١٢ شهراً		
٢,٦٨٧,٠٠٥,١٨٥	٥٥,٢٧٢,٣٧٧	٢,٦٣١,٧٣٢,٨٠٨	٢,٥٦٣,٦٨٠,٢٣٠	٥٥,٤٩٤,٥٣٩	٢,٥٠٨,١٨٥,٦٩١	٢,٥٦٣,٦٨٠,٢٣٠	الموجودات المالية بالقيمة العادلة: استثمارات
٨٦,١٩٧,٤٥٨	-	٨٦,١٩٧,٤٥٨	١٥٨,٩٤٢,٧٧٧	-	١٥٨,٩٤٢,٧٧٧	١٥٨,٩٤٢,٧٧٧	نقد وما في حكمه
١٨,٠١٣,٥٦٧	-	١٨,٠١٣,٥٦٧	٤,٠٢٨,٦٥٢,٦٧٠	-	٤,٠٢٨,٦٥٢,٦٧٠	٤,٠٢٨,٦٥٢,٦٧٠	مقاصة الأصول المالية للأعضاء
٦٠,٥٤٧,٦١١	-	٦٠,٥٤٧,٦١١	٨٠,٣٦٩,٢٢٨	-	٨٠,٣٦٩,٢٢٨	٨٠,٣٦٩,٢٢٨	نم مدينة
٩,٠٦٤,٧٥٥	-	٩,٠٦٤,٧٥٥	٥,٩٧٦,٩٦٣	-	٥,٩٧٦,٩٦٣	٥,٩٧٦,٩٦٣	إيرادات تشغيلية مستحقة
٥,٤٠٤,٦٤١	-	٥,٤٠٤,٦٤١	٧,٠٦٨,١٣٩	-	٧,٠٦٨,١٣٩	٧,٠٦٨,١٣٩	سلف لموظفين
٧٧,٥٠٠,٠٠٠	-	٧٧,٥٠٠,٠٠٠	٧٧,٥٠٠,٠٠٠	-	٧٧,٥٠٠,٠٠٠	٧٧,٥٠٠,٠٠٠	دفعة مقدمة مقابل شراء ممتلكات
٥,٤٢٥,٥٩٢	-	٥,٤٢٥,٥٩٢	٦,٠١٠,٢١٢	-	٦,٠١٠,٢١٢	٦,٠١٠,٢١٢	نم مدينة أخرى
٢,٩٤٩,١٥٨,٨٠٩	٥٥,٢٧٢,٣٧٧	٢,٨٩٣,٨٨٦,٤٣٢	٦,٩٢٨,٢٠٠,٢١٩	٥٥,٤٩٤,٥٣٩	٦,٨٧٢,٧٠٥,٦٨٠	٦,٩٢٨,٢٠٠,٢١٩	إجمالي الموجودات المالية
١٨,٠١٣,٣٤٩	-	١٨,٠١٣,٣٤٩	٤,٠٢٦,٤٥٠,٢٢٥	-	٤,٠٢٦,٤٥٠,٢٢٥	٤,٠٢٦,٤٥٠,٢٢٥	المطلوبات المالية بالتكلفة المطفأة: مقاصة المطلوبات المالية للأعضاء
٩٨٢,٩١٣	-	٩٨٢,٩١٣	٥,٧٠٨,٠٦٦	-	٥,٧٠٨,٠٦٦	٥,٧٠٨,٠٦٦	التزامات عقود الإيجار
٦,٧٨٥,٧١٠	-	٦,٧٨٥,٧١٠	١١,٦٩٦,٩٥٤	-	١١,٦٩٦,٩٥٤	١١,٦٩٦,٩٥٤	نم دائنة
٢٢,٢٨٠,٨٤٣	-	٢٢,٢٨٠,٨٤٣	٥٨,٦١٩,٣٧٥	-	٥٨,٦١٩,٣٧٥	٥٨,٦١٩,٣٧٥	رصيد مستحق إلى هيئة السوق المالية
٢٣٦,٠٨٥,٠٧٤	-	٢٣٦,٠٨٥,٠٧٤	٢٢٦,٥٩٧,٦٩٨	-	٢٢٦,٥٩٧,٦٩٨	٢٢٦,٥٩٧,٦٩٨	مصرفات مستحقة ومطلوبات متداولة أخرى
٢٨٤,١٤٧,٨٨٩	-	٢٨٤,١٤٧,٨٨٩	٤,٣٢٩,٠٧٢,٣١٨	-	٤,٣٢٩,٠٧٢,٣١٨	٤,٣٢٩,٠٧٢,٣١٨	إجمالي المطلوبات المالية
٢,٦٦٥,١٠٠,٩٢٠	٥٥,٢٧٢,٣٧٧	٢,٦٠٩,٨٢٨,٥٤٣	٢,٥٩٩,١٢٧,٩٠١	٥٥,٤٩٤,٥٣٩	٢,٥٤٣,٦٣٣,٣٦٢	٢,٥٩٩,١٢٧,٩٠١	صافي الموجودات المالية

٢.٨ القيمة العادلة للأدوات المالية

القيمة العادلة هي السعر الذي سيتم استلامها مقابل بيع أصل ما أو دفعها مقابل تحويل التزام ما بموجب معاملة منتظمة تتم بين المشاركين في السوق بتاريخ القياس. وبموجب تعريف القيمة العادلة، فإنها تمثل الافتراض بأن المجموعة مستمرة في أعمالها ولا يوجد أي نية أو متطلب لتحجيم أعمالها بشكل جوهري أو القيام بمعاملة بشروط معاكسة.

وتعتبر الأداة المالية متداولة في سوق نشط إذا كانت الأسعار المتداولة متاحة بشكل دوري وبسهولة من سمسار أو وسيط أو مجموعة صناعية أو خدمة تسعير أو وكالة تنظيمية. وتمثل تلك الأسعار معاملات السوق الفعلية التي تحدث بانتظام على أساس تجاري.

وعند قياس القيمة العادلة، تستخدم المجموعة البيانات القابلة للملاحظة قدر الإمكان. يتم تصنيف القيم العادلة إلى مستويات مختلفة في التسلسل الهرمي للقيمة العادلة بناءً على المدخلات المستخدمة في أساليب التقييم كما يلي:

المستوى ١: الأسعار المتداولة (غير المعدلة) في السوق المالية النشطة لموجودات ومطلوبات مماثلة يمكن الوصول إليها في تاريخ القياس.

المستوى ٢: مدخلات بخلاف الأسعار المتداولة المدرجة في المستوى ١ والتي يمكن ملاحظتها لموجودات أو لمطلوبات بصورة مباشرة (الأسعار) أو بصورة غير مباشرة (مشقة من الأسعار).

المستوى ٣: مدخلات الموجودات أو المطلوبات التي لا تعتمد على بيانات السوق الملاحظة (المدخلات غير القابلة للملاحظة).

يعرض الجدول أدناه القيم الدفترية والقيم العادلة للموجودات المالية والمطلوبات المالية بما في ذلك مستوياتهم في النظام المدرج للقيمة العادلة للأدوات المالية. إن القيمة العادلة لجميع الموجودات المالية والمطلوبات المالية الأخرى/ المتبقية غير المذكورة أدناه تقارب قيمتها الدفترية.

الاستثمارات بالقيمة العادلة من خلال الربح أو الخسارة المصنفة ضمن المستوى ٢ تتضمن وحدات صناديق الاستثمار والتي يتم تحديد قيمها العادلة استناداً إلى آخر صافي قيمة موجودات مسجلة كما في تاريخ قائمة المركز المالي الأولية الموحدة المختصرة.

إجمالي القيمة العادلة	٣٠ يونيو ٢٠٢٢ م			القيمة الدفترية	الاستثمارات
	القيمة العادلة				
	المستوى ٣	المستوى ٢	المستوى ١		
٥٥,٤٩٤,٥٣٩	-	٥٥,٤٩٤,٥٣٩	-	٥٥,٤٩٤,٥٣٩	- بالتكلفة المطفأة (إيضاح ٦)
١,٦٩٩,١٤٣,٩٩٧	-	-	١,٦٩٩,١٤٣,٩٩٧	١,٦٩٩,١٤٣,٩٩٧	- بالتكلفة المطفأة (مقاصة الأصول المالية للاعضاء إيضاح ٩)
٢,٤٨٨,٨٤١,٤٢٢	-	٢,٤٨٨,٨٤١,٤٢٢	-	٢,٤٨٨,٨٤١,٤٢٢	- بالقيمة العادلة من خلال الربح أو الخسارة
١٩,٣٤٤,٢٦٩	-	١٩,٣٤٤,٢٦٩	-	١٩,٣٤٤,٢٦٩	- صناديق أسواق النقد وصناديق عقارية
إجمالي القيمة العادلة	٣١ ديسمبر ٢٠٢١ م			القيمة الدفترية	الاستثمارات
	القيمة العادلة				
	المستوى ٣	المستوى ٢	المستوى ١		
١٥٦,٥٦٥,٠٧٦	-	١٥٦,٥٦٥,٠٧٦	-	١٥٦,٥٦٥,٠٧٦	- صكوك بالتكلفة المطفأة
٢,٤٩٩,٧٢٤,٦٦٧	-	٢,٤٩٩,٧٢٤,٦٦٧	-	٢,٤٩٩,٧٢٤,٦٦٧	- بالقيمة العادلة من خلال الربح أو الخسارة
٣٠,٧١٥,٤٤٢	-	٣٠,٧١٥,٤٤٢	-	٣٠,٧١٥,٤٤٢	- صناديق أسواق النقد وصناديق عقارية

لم يكن هناك أي تحويلات بين المستوى ١ والمستوى ٢ لقياسات القيمة العادلة، ولا توجد أي تحويلات داخل أو خارج المستوى ٣ لقياسات القيمة العادلة كما في ٣٠ يونيو ٢٠٢٢ م (٣١ ديسمبر ٢٠٢١ م: لا شيء).

٢.٩ الأحداث اللاحقة

ليس هناك حدث لاحق للفترة يستدعي تعديلاً أو إفصاحاً في هذه القوائم المالية الأولية الموحدة المختصرة.

٣٠. توزيعات الأرباح

أوصى مجلس إدارة الشركة في اجتماعه المنعقد بتاريخ ٥ مارس ٢٠٢٢م الجمعية العمومية التي اعتمدت توزيع الأرباح على المساهمين في ١٢ مايو ٢٠٢٢ للسنة المالية المنتهية في ٣١ ديسمبر ٢٠٢١م بمبلغ إجمالي قدره ٣٦٠ مليون ريال سعودي، ما يعادل ٣ ريال سعودي للسهم الواحد والذي يمثل ٣٠٪ من قيمة السهم الاسمية، على أن تكون أهلية توزيع الأرباح للمساهمين المالكين لأسهم الشركة والمسجلين في سجل الشركة لدى شركة مركز إيداع الأوراق المالية "إيداع" بنهاية يوم التداول الثاني التالي الذي يلي تاريخ الجمعية العمومية للشركة ("تاريخ الأهلية") ويكون تاريخ توزيع الأرباح خلال خمسة عشر يوماً من تاريخ الأهلية.

خلال السنة المنتهية في ٣١ ديسمبر ٢٠٢١ أوصى مجلس الإدارة في اجتماعه المنعقد بتاريخ ١٨ مايو ٢٠٢١ بتوزيعات أرباح بمبلغ وقدره ١٢٠ مليون ريال سعودي و التي اعتمدت في اجتماع الجمعية العمومية العادية الرابع عشر بتاريخ ٢ يونيو ٢٠٢١ لصندوق الاستثمارات العامة وقد تم دفعها.

في ٢٤ يونيو ٢٠٢١ أوصى مجلس الإدارة بتوزيعات ارباح إضافية بمبلغ وقدره ١٠٠٠٠ مليون ريال سعودي لصندوق الاستثمارات العامة. في اجتماع الجمعية العمومية غير العادية الخامس عشر بتاريخ ٢٨ يونيو ٢٠٢١ اعتمد صندوق الاستثمارات العامة توزيعات الأرباح المعلنة وقد تم دفعها.

٣١. إعادة التصنيف

تم إعادة تصنيف بعض أرقام المقارنة لتتوافق مع عرض الفترة الحالية.

٣٢. اعتماد القوائم المالية الموحدة

تم اعتماد القوائم المالية الموحدة من قبل مجلس الإدارة بتاريخ ١٥ محرم ١٤٤٤هـ (الموافق ١٣ أغسطس ٢٠٢٢م).